



รายงานการประเมินตนเอง SELF ASSESSMENT REPORT : SAR ประจำปีการศึกษา ๒๕๖๓



วิทยาลัยอาชีวศึกษาสิงห์บุรี

สำนักงานคณะกรรมการการอาชีวศึกษา

SINGBURI VOCATIONAL COLLEGE

รายงานผลการประเมินตนเอง
(Self Assessment Report : SAR)
ปีการศึกษา ๒๕๖๓

วิทยาลัยอาชีวศึกษาสิงห์บุรี
อาชีวศึกษาจังหวัดสิงห์บุรี
สำนักงานคณะกรรมการการอาชีวศึกษา

คำนำ

การประกันคุณภาพการศึกษา จัดทำขึ้นตามกฎกระทรวงการประกันคุณภาพการศึกษา พ.ศ. ๒๕๖๑ และเจตนารมณ์ของพระราชบัญญัติการศึกษาแห่งชาติ พ.ศ. ๒๕๔๒ ซึ่งกำหนดให้สถานศึกษามีหน้าที่โดยตรงการดำเนินการประกันคุณภาพการศึกษาในสถานศึกษา โดยใช้หลักเกณฑ์และแนวปฏิบัติการประกันคุณภาพการศึกษาในการจัดการศึกษาของสถานศึกษาให้มีคุณภาพตามมาตรฐานการศึกษา ได้แก่ มาตรฐานที่ ๑ ด้านคุณลักษณะของผู้เรียนอาชีวศึกษาที่พึงประสงค์ มาตรฐานที่ ๒ ด้านการจัดการอาชีวศึกษาและมาตรฐานที่ ๓ ด้านการสร้างสังคมแห่งการเรียนรู้ มีเกณฑ์การประเมินคุณภาพการศึกษาของสถานศึกษาในเชิงประจักษ์ที่สอดคล้องกับมาตรฐานการอาชีวศึกษา พ.ศ. ๒๕๖๑ จำนวน ๕ ด้าน ได้แก่ ๑) ด้านผู้เรียนและผู้สำเร็จการศึกษา ๒) ด้านหลักสูตรและการจัดการเรียนการสอน ๓) ด้านครูผู้สอนและผู้บริหารสถานศึกษา ๔) ด้านการมีส่วนร่วม ๕) ด้านปัจจัยพื้นฐาน

วิทยาลัยอาชีวศึกษาสิงห์บุรี ได้ดำเนินการจัดการศึกษาและประกันคุณภาพภายในสถานศึกษา ประจำปีการศึกษา ๒๕๖๓ ตามหลักเกณฑ์และแนวทางปฏิบัติของสำนักงานคณะกรรมการการอาชีวศึกษา ที่กำหนดให้สถานศึกษาจัดทำระบบการประกันคุณภาพการศึกษาภายในสถานศึกษาตามหลักเกณฑ์และแนวปฏิบัติการประกันคุณภาพภายในสถานศึกษา กำหนดมาตรฐานการศึกษาของสถานศึกษาจัดทำแผนพัฒนาการจัดการศึกษาของสถานศึกษา ดำเนินการตามแผนพัฒนาการจัดการอาชีวศึกษาของสถานศึกษา และจัดทำรายงานผลการประเมินตนเองตามมาตรฐานการศึกษาของสถานศึกษาต่อสำนักมาตรฐานการอาชีวศึกษา

ขอขอบคุณผู้บริหาร คณะครู บุคลากร นักเรียนนักศึกษา และผู้มีส่วนเกี่ยวข้องในการจัดทำรายงานผลการประเมินตนเอง ประจำปีการศึกษา ๒๕๖๓ วิทยาลัยอาชีวศึกษาสิงห์บุรี มา ณ โอกาสนี้

วิทยาลัยอาชีวศึกษาสิงห์บุรี

กันยายน ๒๕๖๔

คำชี้แจง

รายงานผลการประเมินตนเอง (Self Assessment Report : SAR) วิทยาลัยอาชีวศึกษาสิงห์บุรี ปีการศึกษา ๒๕๖๓ ฉบับนี้ ประกอบด้วย บทสรุปผู้บริหาร ข้อมูลพื้นฐานของสถานศึกษา ของสถานศึกษา รายงานการประเมินคุณภาพการศึกษาตามมาตรฐานการศึกษาของสถานศึกษา ผลการประเมินคุณภาพการศึกษา ตามมาตรฐานการอาชีวศึกษา พ.ศ. ๒๕๖๑ แผนพัฒนา การจัดการศึกษาของสถานศึกษา

สถานศึกษามีหน้าที่โดยตรงในการดำเนินการประกันคุณภาพการศึกษาของสถานศึกษา โดยได้นำ หลักเกณฑ์และแนวทางปฏิบัติการประกันคุณภาพการศึกษาเป็นแนวทางในการขับเคลื่อนการประกันคุณภาพ การศึกษาของสถานศึกษา ตามเจตนารมณ์ของพระราชบัญญัติการศึกษาแห่งชาติ พ.ศ.๒๕๔๒ และ กฎกระทรวง การประกันคุณภาพการศึกษา พ.ศ.๒๕๖๑ เพื่อให้การประกันคุณภาพการศึกษาเป็นกลไก สำคัญในการจัดการศึกษาของสถานศึกษาให้มีคุณภาพตามมาตรฐานของสถานศึกษาผลการจัดการศึกษา บรรลุเป้าประสงค์ของหน่วยงานต้นสังกัด และประกันคุณภาพภายนอก อีกทั้งการจัดการศึกษาได้รับการ พัฒนาอย่างต่อเนื่องและสร้างความเชื่อมั่นให้แก่ผู้ที่มีส่วนเกี่ยวข้องกับการจัดการศึกษา

วิทยาลัยอาชีวศึกษาสิงห์บุรี
กันยายน ๒๕๖๔

สารบัญ

	หน้า
คำนำ	ก
คำชี้แจง	ข
สารบัญ	ค
สารบัญตาราง	จ
ส่วนที่ ๑ บทสรุปสำหรับผู้บริหาร	๑
การพัฒนาคุณภาพการศึกษาของสถานศึกษาตามมาตรฐานการศึกษาของสถานศึกษา	๑
ส่วนที่ ๒ ข้อมูลพื้นฐานของสถานศึกษา	๔
๒.๑ ข้อมูลเกี่ยวกับสถานศึกษา	๔
๒.๒ แผนภูมิบริหารของสถานศึกษา	๗
๒.๓ ข้อมูลของสถานศึกษา	๗
๒.๔ ปรัชญา อัตลักษณ์ เอกลักษณ์ ของสถานศึกษา	๙
๒.๕ วิสัยทัศน์ พันธกิจ เป้าประสงค์ ยุทธศาสตร์ กลยุทธ์การพัฒนาคุณภาพ การจัดการศึกษา	๙
๒.๖ เกียรติประวัติของสถานศึกษา	๑๑
ส่วนที่ ๓ มาตรฐานการศึกษาของสถานศึกษา	๑๗
มาตรฐานที่ ๑ คุณลักษณะของผู้สำเร็จการศึกษาอาชีวศึกษาที่พึงประสงค์	๑๗
มาตรฐานที่ ๒ การจัดการอาชีวศึกษา	๑๗
มาตรฐานที่ ๓ การสร้างสังคมแห่งการเรียนรู้	๑๘
ส่วนที่ ๔ รายงานการประเมินคุณภาพการศึกษาตามมาตรฐานการศึกษาของสถานศึกษา	๑๙
๔.๑ มาตรฐานที่ ๑ คุณลักษณะของผู้สำเร็จการศึกษาอาชีวศึกษาที่พึงประสงค์	๑๙
๔.๒ มาตรฐานที่ ๒ การจัดการอาชีวศึกษา	๒๓
๔.๓ มาตรฐานที่ ๓ การสร้างสังคมแห่งการเรียนรู้	๒๙
ส่วนที่ ๕ ผลการประเมินคุณภาพการศึกษาตามมาตรฐานการอาชีวศึกษา พ.ศ. ๒๕๖๑	๓๒
๕.๑ มาตรฐานที่ ๑ คุณลักษณะของผู้สำเร็จการศึกษาอาชีวศึกษาที่พึงประสงค์.....	๓๒
๕.๒ มาตรฐานที่ ๒ การจัดการอาชีวศึกษา	๓๓
๕.๓ มาตรฐานที่ ๓ การสร้างสังคมแห่งการเรียนรู้	๓๕
๕.๔ สรุปผลการประเมินคุณภาพการศึกษาของสถานศึกษาโดยภาพรวม	๓๖
ส่วนที่ ๖ ผลการประเมินคุณภาพการศึกษาของสถานศึกษาตามบริบทของสถานศึกษา ที่กำหนดเพิ่มเติม	๓๗
ส่วนที่ ๗ แผนพัฒนาการจัดการศึกษาของสถานศึกษา	๓๘

สารบัญ

หน้า

ภาคผนวก

- คำสั่งแต่งตั้งคณะกรรมการดำเนินงานการประกันคุณภาพภายในสถานศึกษา
ประจำปีการศึกษา ๒๕๖๓
- ผลการประเมินคุณภาพการศึกษาของสถานศึกษาตามมาตรฐานการอาชีวศึกษา
พ.ศ. ๒๕๖๑

สารบัญตาราง

ตารางที่		หน้า
๑	ผลการประเมินคุณภาพการศึกษาของสถานศึกษาตามมาตรฐานที่ ๑ ในแต่ละประเด็นการประเมิน	๓๒
๒	ผลการประเมินคุณภาพการศึกษาของสถานศึกษาตามมาตรฐานที่ ๒ ในแต่ละประเด็นการประเมิน	๓๓
๓	ผลการประเมินคุณภาพการศึกษาของสถานศึกษาตามมาตรฐานที่ ๓ ในแต่ละประเด็นการประเมิน	๓๕
๔	สรุปผลการประเมินคุณภาพการศึกษาของสถานศึกษาโดยภาพรวม	๓๖

การพัฒนาคุณภาพการศึกษาของสถานศึกษาในรอบปีการศึกษาที่จัดทำรายงานการประเมินตนเองของสถานศึกษาประกอบด้วยการสรุปสาระสำคัญดังนี้

การพัฒนาคุณภาพการศึกษาของสถานศึกษาตามมาตรฐานการศึกษาของสถานศึกษา

ผลสัมฤทธิ์

๑. ผลผลิต (Output)

ผลการพัฒนาคุณภาพของวิทยาลัยอาชีวศึกษาสิงห์บุรี ในปีการศึกษา ๒๕๖๓ ที่ผ่านมามีวิทยาลัยฯ ดำเนินการพัฒนาคุณภาพการศึกษาตามมาตรฐานการอาชีวศึกษาทั้ง ๓ มาตรฐาน ผ่านแผนการพัฒนาคุณภาพ และแผนปฏิบัติการประจำปี มีผลการประเมินคุณภาพการศึกษาของสถานศึกษา อยู่ในระดับยอดเยี่ยม คิดเป็นร้อยละ ๙๔.๔๓ โดยแยกเป็นรายละเอียดดังนี้

ผลการประเมินมาตรฐานการอาชีวศึกษาของสถานศึกษาอยู่ในระดับ ๙๔.๔๓ โดยมีรายละเอียดดังนี้

มาตรฐานที่ ๑ คุณลักษณะของผู้สำเร็จการศึกษาอาชีวศึกษาที่พึงประสงค์ ๙๘.๑๘

มาตรฐานที่ ๒ การจัดการอาชีวศึกษา ๙๐.๒๔

มาตรฐานที่ ๓ การสร้างสังคมแห่งการเรียนรู้ ๙๕.๐๐

ผลการประเมินตามแนวทางการประเมินคุณภาพการศึกษาของสถานศึกษาในแต่ละประเด็น มีผลการประเมินดังนี้

๑. การดูแลและแนะแนวผู้เรียน ผลการประเมินระดับคุณภาพอยู่ในระดับยอดเยี่ยม
๒. ผู้เรียนมีคุณลักษณะที่พึงประสงค์ ผลการประเมินระดับคุณภาพในระดับยอดเยี่ยม
๓. ผู้เรียนมีสมรรถนะในการเป็นผู้ประกอบการหรือประกอบอาชีพอิสระ มีผลการประเมินระดับคุณภาพอยู่ในระดับยอดเยี่ยม
๔. ผลงานของผู้เรียนด้านนวัตกรรม สิ่งประดิษฐ์ งานสร้างสรรค์หรืองานวิจัย ผลการประเมินระดับคุณภาพอยู่ในระดับยอดเยี่ยม
๕. ผลการแข่งขันทักษะวิชาชีพ ผลการประเมินระดับคุณภาพอยู่ในระดับยอดเยี่ยม
๖. ผลการประเมินมาตรฐานวิชาชีพ มีผลการประเมินระดับคุณภาพในระดับยอดเยี่ยม
๗. ผลการประเมินทางการศึกษาระดับชาติด้านอาชีวศึกษา (V-NET) (ตามหนังสือสำนักงานคณะกรรมการการอาชีวศึกษา ที่ ศธ ๐๖๐๖/๔๐๙๘ ลงวันที่ ๒๒ ธันวาคม ๒๕๖๓ เรื่อง ขอยกเลิกการทดสอบทางการศึกษาระดับชาติ ด้านอาชีวศึกษา (V-NET) วิทยาลัยฯ ได้มีการประชาสัมพันธ์การทดสอบการศึกษา และมีผู้สมัครใจเข้ารับการทดสอบด้วยระบบดิจิทัล ระดับชั้น ปวช.๓ จำนวน ๒๓ คน
๘. การมีงานทำและศึกษาต่อสำหรับผู้สำเร็จการศึกษา ผลการประเมินระดับคุณภาพในระดับยอดเยี่ยม
๙. การพัฒนาหลักสูตรฐานสมรรถนะอย่างเป็นระบบ ผลการประเมินระดับคุณภาพอยู่ในระดับยอดเยี่ยม
๑๐. การพัฒนาหลักสูตรฐานสมรรถนะ หรือปรับปรุงรายวิชา หรือปรับปรุงรายวิชาเดิม หรือกำหนดรายวิชาเพิ่มเติม ผลการประเมินระดับคุณภาพในระดับยอดเยี่ยม
๑๑. คุณภาพของแผนการจัดการเรียนรู้สู่การปฏิบัติ ผลการประเมินระดับคุณภาพในระดับยอดเยี่ยม

๑๒. การจัดทำแผนการจัดการเรียนรู้สู่การปฏิบัติที่เน้นผู้เรียนเป็นสำคัญ และนำไปใช้ในการจัดการเรียนการสอน ผลการประเมินระดับคุณภาพในระดับยอดเยี่ยม
๑๓. การจัดการเรียนการสอน ผลการประเมินระดับคุณภาพในระดับยอดเยี่ยม
๑๔. การบริหารจัดการเรียนการสอน ผลการประเมินระดับคุณภาพในระดับยอดเยี่ยม
๑๕. การพัฒนาตนเองและพัฒนาวิชาชีพ ผลการประเมินระดับคุณภาพในระดับยอดเยี่ยม
๑๖. การบริหารสถานศึกษาแบบมีส่วนร่วม ผลการประเมินระดับคุณภาพในระดับยอดเยี่ยม
๑๗. การบริหารจัดการระบบข้อมูลสารสนเทศเพื่อการบริหารจัดการสถานศึกษา ผลการประเมินระดับคุณภาพในระดับยอดเยี่ยม
๑๘. การจัดการอาชีวศึกษาระบบทวิภาคี ผลการประเมินระดับคุณภาพในระดับยอดเยี่ยม
๑๙. การระดมทรัพยากรเพื่อการจัดการเรียนการสอน ผลการประเมินระดับคุณภาพในระดับยอดเยี่ยม
๒๐. การบริการชุมชนและจิตอาสา ผลการประเมินระดับคุณภาพในระดับยอดเยี่ยม
๒๑. อาคารสถานที่ ห้องเรียน ห้องปฏิบัติการ โรงฝึกงาน หรืองานฟาร์ม ผลการประเมินระดับคุณภาพในระดับยอดเยี่ยม
๒๒. ระบบสาธารณูปโภคพื้นฐาน ผลการประเมินระดับคุณภาพในระดับยอดเยี่ยม
๒๓. แหล่งเรียนรู้และศูนย์วิทยบริการ ผลการประเมินระดับคุณภาพในระดับยอดเยี่ยม
๒๔. ระบบอินเทอร์เน็ตความเร็วสูงเพื่อการใช้งานด้านสารสนเทศภายในสถานศึกษา ผลการประเมิน ระดับคุณภาพในระดับยอดเยี่ยม
๒๕. การเข้าถึงระบบอินเทอร์เน็ตความเร็วสูงเพื่อการจัดการเรียนการสอนในชั้นเรียน ผลการประเมินระดับคุณภาพในระดับยอดเยี่ยม

๒. ผลลัพธ์ (Outcome)

- ๒.๑ สถานศึกษามีการพัฒนาคุณภาพการศึกษาและการประกันคุณภาพและการประกันคุณภาพภายในอย่างต่อเนื่อง
- ๒.๒ สถานศึกษาเป็นแหล่งเรียนรู้ให้กับนักศึกษาและสถานศึกษาอื่นเข้ามาศึกษาดูงานด้านการประกันคุณภาพการศึกษา
- ๒.๓ ผู้สำเร็จการศึกษาจากวิทยาลัยฯ สามารถสร้างความพึงพอใจและสนองต่อความต้องการของสถานประกอบการได้อย่างต่อเนื่อง
- ๒.๔ ครูผู้สอนมีคุณวุฒิตามสาขาวิชาที่สอน มีการวัดผลและประเมินผลสภาพตามจริง โดยครูและบุคลากรทุกคน ทุกฝ่ายของวิทยาลัยฯ มีส่วนร่วมในการดำเนินงานตามโครงการอย่างมีประสิทธิภาพ
- ๒.๕ ชุมชน ได้รับการถ่ายทอดความรู้ด้านนวัตกรรม สิ่งประดิษฐ์ จากสถานศึกษา และสามารถนำไปประกอบอาชีพหรือต่อยอดได้

๓. ผลสะท้อน (Impact)

- ๓.๑ ผู้สำเร็จการศึกษามีสมรรถนะหลักและสมรรถนะวิชาชีพตรงกับความต้องการของสถานประกอบการ
- ๓.๒ ครูผู้สอนสามารถนำทักษะ ความรู้ และประสบการณ์ที่ได้รับจากการพัฒนาตนเองมาพัฒนาวิธีการสอนให้มีประสิทธิภาพและเหมาะสมกับเรียน
- ๓.๓ วิทยาลัยอาชีวศึกษาสิงห์บุรี ได้ข้อมูลที่สะท้อนให้เห็นถึงจุดเด่น จุดที่ควรพัฒนา ในด้านคุณภาพการศึกษา ตามมาตรฐานการอาชีวศึกษา

๓.๔ สถานศึกษาได้แนวทางในการนำไปปรับปรุงพัฒนาคุณภาพการศึกษาเพื่อให้เกิดประสิทธิภาพการบริหารจัดการสถานศึกษาอย่างต่อเนื่อง

๓.๕ สถานศึกษามีผลงานนวัตกรรม สิ่งประดิษฐ์สามารถนำไปให้บริการวิชาการและวิชาชีพสู่ชุมชน

จุดเด่น

๑. ผู้เรียนที่สำเร็จการศึกษาผ่านการประเมินมาตรฐานวิชาชีพในครั้งแรกตามระเบียบ กระทรวง ศึกษาธิการ อยู่ในระดับคุณภาพยอดเยี่ยม รวมทั้งผู้สำเร็จการศึกษาในปีที่ผ่านมา มีงานทำ ศึกษาต่อหรือประกอบอาชีพ อิสระจำนวนมาก จัดอยู่ในระดับคุณภาพยอดเยี่ยม รวมทั้งส่งเสริมสนับสนุนการจัดการกิจกรรมเสริมหลักสูตร ตามแนวทางการจัดกิจกรรมขององค์การนักวิชาชีพในอนาคตแห่งประเทศไทย รวมทั้งส่งเสริมให้ผู้เรียนมี สมรรถนะในการเป็นผู้ประกอบการหรือการประกอบอาชีพอิสระหรือศูนย์บ่มเพาะวิสาหกิจในสถานศึกษาให้ เป็นรูปธรรมตามหลักสูตร เมื่อเข้าทำงานในสถานประกอบการสามารถใช้ความรู้ทักษะการประยุกต์ใช้ คุณธรรม จริยธรรมและคุณลักษณะที่พึงประสงค์กับงานและชีวิตได้ เป็นที่ยอมรับและพึงพอใจของหน่วยงาน นั้นๆ ปัจจัยที่สำคัญที่นำมาซึ่งความสำเร็จ คือความพร้อมในด้านบุคลากรที่มีประสบการณ์เพียงพอ และได้รับการ พัฒนาอย่างสม่ำเสมอ ในขณะที่มีวัสดุ อุปกรณ์ต่างๆ เพียงพอเช่นเดียวกัน

๒. วิทยาลัยอาชีวศึกษาสิงห์บุรี มอบหมายให้ครูจัดทำแผนการจัดการเรียนรู้ครบตามหลักสูตรมีการวัด และประเมินผลที่หลากหลาย จัดเครื่องมือและอุปกรณ์การฝึกไว้อย่างครบถ้วน เพียงพอ จัดให้ผู้เรียนได้มี โอกาสฝึกประสบการณ์ทางภาคปฏิบัติ ครูผู้สอนมีคุณสมบัติตรงตามสาขาวิชาที่สอน มีการวัดผลและประเมินผล ตามสภาพจริง นอกจากนี้วิทยาลัยฯ ยังได้จัดกิจกรรมพัฒนาผู้เรียนทั้งด้านวิชาการ ด้านคุณธรรม จริยธรรม และกิจกรรมสารสนเทศ ภาษาอังกฤษ และอบรมความรู้ในด้านต่างๆ ซึ่งเอื้อต่อการพัฒนาผู้เรียนอย่างรอบด้าน ในด้าน ระบบดูแลช่วยเหลือผู้เรียน วิทยาลัยฯ กำหนดให้มีการจัดทำแผนงานและโครงการ ครอบคลุมทุกด้าน โดยครู และบุคลากรทุกคน ทุกฝ่ายของวิทยาลัยฯ มีส่วนร่วมในการดำเนินงานตามโครงการอย่างมีประสิทธิภาพ

๓. วิทยาลัยอาชีวศึกษาสิงห์บุรี จัดให้มีการออกแบบอาคาร โรงฝึกงาน ขนาดห้องเรียน ห้องปฏิบัติ รวมทั้งจัดระบบสาธารณูปโภคพื้นฐานได้ได้มาตรฐานคำนึงถึงความเพียงพอ และความพร้อมในการจัดการเรียน การสอนตลอดการจัดหาสิ่งอำนวยความสะดวกในด้านต่างๆ เพื่อประโยชน์ในการใช้สอย ที่เอื้อต่อการ จัดการเรียนการสอนและการเรียนรู้ มีระบบความปลอดภัยที่ดี ผู้ที่เกี่ยวข้องไม่ว่าจะเป็นหน่วยงานของรัฐหรือ แกนตลอดจนผู้ประกอบการ ชุมชน ที่ได้เข้ามาใช้บริการในวิทยาลัยฯ ต่างชื่นชมในความพร้อมของอาคารสถานที่ ตลอดจนภูมิทัศน์ของวิทยาลัยฯ

๔. วิทยาลัยอาชีวศึกษาสิงห์บุรี มีการพัฒนาหลักสูตรฐานสมรรถนะ หรือปรับปรุงรายวิชา หรือกำหนด รายวิชาเพิ่มเติมให้ครบทุกสาขางานอย่างสม่ำเสมอ

๕. วิทยาลัยอาชีวศึกษาสิงห์บุรี มีการจัดการเรียนการสอนหลักสูตรวิชาชีพระยะ ตามความต้องการของ ประชาชน

๖. ผู้บริหารมีศักยภาพสูงในการบริหารจัดการ ทั้งในด้านทักษะเชิงมนทัศน์ ทักษะเชิงมนุษยสัมพันธ์และ ทักษะเชิงเทคนิคหรือวิชาการ สามารถแสวงหาซึ่งความร่วมมือจากภายนอกเพื่อมาร่วมจัดการศึกษา ในขณะที่ได้ จัดให้ระบบการประกันคุณภาพภายใน อันประกอบด้วยกลไกต่างๆ มีการกำหนดปัจจัย กระบวนการและ เป้าหมาย ผลิตผลอย่างชัดเจน เป็นรูปธรรม และดำเนินการโดยต่อเนื่อง ปัจจัยแห่งความสำเร็จขึ้นอยู่กับ วิสัยทัศน์ของตัวผู้บริหารเอง ทำให้ใช้ทักษะอย่างรอบด้าน

ส่วนที่ ๒

ข้อมูลพื้นฐานของสถานศึกษา

ข้อมูลพื้นฐานของสถานศึกษา ประกอบด้วยสาระที่สำคัญ ดังนี้

๒.๑ ข้อมูลพื้นฐานเกี่ยวกับสถานศึกษา

ที่อยู่

วิทยาลัยอาชีวศึกษาสิงห์บุรี ๖๔๓ ถนนนายจันทนวดเขี้ยว ตำบลบางพุทรา อำเภอเมือง

จังหวัดสิงห์บุรี ๑๖๐๐๐ โทรศัพท์ ๐ ๓๖๕๑ ๒๕๑๕ โทรสาร ๐ ๓๖๕๑ ๑๒๔๔

E-mail singvc๐๓@hotmail.com Website www.sivc.ac.th

ประวัติสถานศึกษา

ความเป็นมาและการจัดการศึกษา

วิทยาลัยอาชีวศึกษาสิงห์บุรี ปัจจุบันตั้งอยู่เลขที่ ๖๔๓ ถนนนายจันทนวดเขี้ยว ตำบลบางพุทรา อำเภอเมือง จังหวัดสิงห์บุรี เปิดทำการสอนครั้งแรก เมื่อวันที่ ๑๕ กุมภาพันธ์ ๒๔๘๑ โดยใช้ชื่อว่า “โรงเรียนช่างทอผ้า สิงห์บุรี” มีครู ๑ คน นักเรียน ๓๐ คน ณ สถานที่ปัจจุบันซึ่งเป็นที่ตั้งสำนักงานเทศบาลเทศบาล เมืองสิงห์บุรี

ปี พ.ศ. ๒๔๘๒ ได้ย้ายมาตั้งในที่ซึ่งเป็นที่ตั้งในปัจจุบัน อันเป็นที่ดินของวัดโพธิ์แก้ววนพคุณ ซึ่งมีที่ดิน ประมาณ ๙ ไร่ ๑ งาน

ปี พ.ศ. ๒๔๘๕ เปลี่ยนชื่อเป็น “โรงเรียนการช่างสตรีสิงห์บุรี” เปิดทำการสอนหลักสูตรการช่างสตรีในระดับอาชีวศึกษาตอนต้น อาชีวศึกษาตอนปลายและอาชีวศึกษาชั้นสูงจนถึง ปี พ.ศ. ๒๕๐๓ ในระดับมัธยมศึกษาตอนต้น (มศ.๑ - มศ.๓) สายอาชีพและระดับมัธยมศึกษาตอนปลาย (มศ.๔ - มศ.๖) สายอาชีพ และสายสามัญ (มศ.๔ - มศ.๕)

ปี พ.ศ. ๒๕๑๖ เปลี่ยนชื่อเป็น “โรงเรียนอาชีวศึกษาสิงห์บุรี” จนกระทั่งได้รับอนุมัติให้เป็น “วิทยาลัยอาชีวศึกษาสิงห์บุรี” เมื่อวันที่ ๑ เมษายน ๒๕๒๕ ตามประกาศกระทรวงศึกษาธิการ ลงวันที่ ๒๑ เมษายน พ.ศ. ๒๕๒๕

ปี พ.ศ. ๒๕๑๘ ได้เปลี่ยนการสอนจากหลักสูตร ๒๕๐๓ เป็นหลักสูตรมัธยมศึกษาตอนปลาย พ.ศ. ๒๕๑๘ และหลักสูตรประกาศนียบัตรวิชาชีพ (ปวช.) สำหรับชั้น มศ.๖ เดิมสาขาวิชาผ้าและเครื่องแต่งกายสาขาวิชาอาหารและโภชนาการ และสาขาวิชาคหกรรมศาสตร์ทั่วไป

ปี พ.ศ. ๒๕๒๑ ตามประกาศกระทรวงศึกษาธิการลงวันที่ ๒๘ ธันวาคม พ.ศ. ๒๕๒๑ ได้อนุมัติให้โรงเรียนเปิดแผนกวิชาพาณิชยกรรมขึ้นอีก ๑ แผนก ทั้งภาคปกติและภาคนอกเวลาราชการ จำนวน ๒ ห้อง และ ๑ ห้องตามลำดับ ตั้งแต่ปีการศึกษา ๒๕๒๒ เป็นต้นไป

ปี พ.ศ. ๒๕๒๓ กรมอาชีวศึกษา ได้อนุมัติให้โรงเรียน เปิดแผนกศิลปหัตถกรรมขึ้นอีก ๑ แผนก ตั้งแต่ปีการศึกษา ๒๕๒๔ ตามหนังสือที่ สท ๒๓/๑๐๖๓๕ ลงวันที่ ๑ กรกฎาคม พ.ศ. ๒๕๒๓ ประกาศกระทรวงศึกษาธิการ ลงวันที่ ๒๓ มกราคม พ.ศ. ๒๕๒๔ และในปีเดียวกันนี้เอง กรมอาชีวศึกษาได้จัดสรรงบประมาณให้กรมสามัญศึกษา เป็นเงิน ๖๕,๐๐๐ บาท เพื่อรื้อถอนอาคารเรียน และสิ่งก่อสร้างประกอบ (โรงเรียนอนุบาลสิงห์บุรี) นำไปปลูกสร้างในที่แห่งใหม่ โรงเรียนจึงได้ที่ดินเพิ่มขึ้น ๒ ไร่ ๓๙ ตารางวา จึงรวมเป็นที่ดินทั้งหมด ๘ ไร่ ๕๐ ตารางวา ตั้งแต่วันที่ ๕ ตุลาคม ๒๕๒๓

ปี พ.ศ. ๒๕๒๔ ได้เริ่มใช้หลักสูตรประกาศนียบัตรวิชาชีพ ๒๕๒๔ รับนักเรียนที่สำเร็จ มศ.๓, ม.๓ และเทียบเท่าเข้าเรียน ๓ ปีติดต่อกัน จึงจะได้รับประกาศนียบัตรวิชาชีพ ซึ่งเป็นรุ่นแรก

ปี พ.ศ. ๒๕๒๕ ได้รับอนุมัติให้ดำเนินการสอนหลักสูตรประกาศนียบัตรวิชาชีพเทคนิค (ปวท.) ประเภทวิชาบริหารธุรกิจ ตามประกาศลงวันที่ ๑ มิถุนายน พ.ศ. ๒๕๒๕ และได้ดำเนินการสอนเมื่อ วันที่ ๑๖ มิถุนายน ๒๕๒๕ (จำนวนนักศึกษา ๑๒๒ คน) ต่อมาได้รับอนุมัติให้เปิดทำการสอนหลักสูตรประกาศนียบัตรวิชาชีพชั้นสูง (ปวส.) สาขาการบัญชีตามประกาศกระทรวงศึกษาธิการ ลงวันที่ ๑๘ มิถุนายน พ.ศ. ๒๕๒๕ และเริ่มดำเนินการสอน เมื่อวันที่ ๑๑ พฤศจิกายน ๒๕๒๕

ปี พ.ศ. ๒๕๒๖ ได้รับอนุมัติให้ดำเนินการสอนหลักสูตรประกาศนียบัตรวิชาชีพชั้นสูง (ปวส.) สาขาวิชาผ้าและเครื่องแต่งกาย สาขาวิชาอาหารและโภชนาการ สาขาวิชาคหกรรมศาสตร์ทั่วไป สาขาละ ๑ ห้องเรียน ตามประกาศกระทรวงศึกษาธิการ ลงวันที่ ๑ เมษายน พ.ศ. ๒๕๒๖ และเริ่มเปิดดำเนินการสอน เมื่อวันที่ ๑๖ พฤษภาคม ๒๕๒๖

ปี พ.ศ.๒๕๒๘ ได้รับอนุมัติให้ดำเนินการสอนหลักสูตรประกาศนียบัตรวิชาชีพชั้นสูง (ปวส.) สาขาวิชาเลขานุการ

ปี พ.ศ.๒๕๓๐ ได้รับอนุมัติให้ดำเนินการสอนหลักสูตรประกาศนียบัตรวิชาชีพชั้นสูง (ปวส.) สาขาวิชาจิตรศิลป์กรรม

ปี พ.ศ.๒๕๓๔ ได้รับคัดเลือกให้เป็นสถานศึกษาดีเด่นระดับชาติ ประเภทวิชาคหกรรม ศิลปหัตถกรรม และพาณิชยกรรม

ปีการศึกษา พ.ศ. ๒๕๓๕ ได้รับอนุมัติให้เปิดทำการสอนหลักสูตรประกาศนียบัตรวิชาชีพชั้นสูง (ปวส.) สาขาวิชาคอมพิวเตอร์ธุรกิจ

ปี พ.ศ. ๒๕๓๗ ก่อสร้างบ้านพักภารโรงแบบแฟลต ๑๔ หน่วย ๑ หลัง ณ วิทยาลัยอาชีวศึกษาสิงห์บุรี (อินทร์บุรี)

ปี พ.ศ. ๒๕๔๐ ก่อสร้างอาคารเรียนและปฏิบัติการ ๔ ชั้น ๑ หลัง ณ วิทยาลัยอาชีวศึกษาสิงห์บุรี (อินทร์บุรี)

ปีการศึกษา พ.ศ. ๒๕๔๔ ก่อสร้างโรงอาหารอเนกประสงค์ ๑ หลัง (อินทร์บุรี)

ปี พ.ศ. ๒๕๔๕ ก่อสร้างอาคารประกอบและสาธารณูปการห้องน้ำ ห้องส้วม จำนวน ๑ หลัง (อินทร์บุรี)

ปี พ.ศ.๒๕๔๖ ดำเนินการ (อินทร์บุรี)

- ก่อสร้างอาคารศูนย์วิทยบริการ

- ก่อสร้างบ่อบำบัดน้ำเสีย

- ก่อสร้างเสาธง

ปี พ.ศ.๒๕๔๗ ปรับปรุงพื้นที่ถมดิน ปรับปรุงระบบประปา (อินทร์บุรี)

ปี พ.ศ.๒๕๔๘ เปิดสอนหลักสูตรเทียบโอนประสบการณ์ ระดับประกาศนียบัตรวิชาชีพชั้นสูง (ปวส.) สาขาการตลาด สาขาบัญชี สาขาคอมพิวเตอร์

ปี พ.ศ.๒๕๕๐

- ก่อสร้างอาคาร ๔ ชั้น อาคารเฉลิมพระเกียรติฉลองสิริราชสมบัติ ๖๐ ปี

- ก่อสร้างหลังคา ลานอเนกประสงค์

ปี พ.ศ. ๒๕๕๓

- ก่อสร้างอาคารหอพัก ๔ ชั้น ๑ หลัง ให้กับการดำเนินงานตามโครงการจัดตั้งวิทยาลัยอาชีวศึกษาเทคโนโลยีฐานวิทยาศาสตร์ (สิงห์บุรี) (ปัจจุบันเปลี่ยนเป็นโครงการวิทยาลัยเทคโนโลยีฐานวิทยาศาสตร์ (สิงห์บุรี))

- เปิดสอน

* หลักสูตรประกาศนียบัตรวิชาชีพ (ปวช.) ประเภทวิชาคหกรรม สาขาวิชาคหกรรมฐานวิทยาศาสตร์
สาขางานแปรรูปอาหาร

* หลักสูตรประกาศนียบัตรวิชาชีพ (ปวช.) ประเภทวิชาอุตสาหกรรมท่องเที่ยว สาขาวิชาการโรงแรม
สาขางานการโรงแรม

* หลักสูตรประกาศนียบัตรวิชาชีพ (ปวช.) ประเภทวิชาพาณิชยกรรม สาขาวิชาธุรกิจค้าปลีกสาขางาน
ธุรกิจค้าปลีก โดยทำความร่วมมือกับบริษัท CP All จำกัด (มหาชน)

ปี พ.ศ. ๒๕๕๖ เปิดสอนหลักสูตรประกาศนียบัตรวิชาชีพชั้นสูง (ปวส.) ประเภทวิชาเทคโนโลยี
สารสนเทศและการสื่อสาร สาขาวิชาเทคโนโลยีสารสนเทศ สาขางาน เทคโนโลยีสารสนเทศ

ปี พ.ศ. ๒๕๕๗

- ได้รับการอนุมัติให้เปิดสอนหลักสูตรปริญญาตรีสายเทคโนโลยีบัณฑิตหรือสายปฏิบัติการ พุทธศักราช
๒๕๕๗ สาขาวิชาการบัญชี ตามประกาศสำนักงานคณะกรรมการการอาชีวศึกษา เมื่อวันที่ ๓๐ พฤษภาคม
พ.ศ.๒๕๕๗ และได้เริ่มการเรียนการสอนเมื่อวันที่ ๒๖ กรกฎาคม พ.ศ.๒๕๕๗ มีนักศึกษารุ่นแรก จำนวน ๑๐ คน

- ก่อสร้างอาคารหอพักพร้อมครุภัณฑ์ จำนวน ๑ หลัง (อินทร์บุรี)

การจัดการศึกษา

๑. ส่งเสริมศักยภาพสถานศึกษา
๒. การจัดการศึกษาระบบทวิภาคี
๓. ปฏิรูปการเรียนการสอน
๔. ระเบียบวินัย ความภาคภูมิใจในชาติ
๕. สร้างความร่วมมือกับภาคเอกชนในทุกกระดับ

สภาพชุมชน

อำเภอเมืองสิงห์บุรี ชุมชนในเขตพื้นที่เป็นชุมชนในเมือง ประกอบด้วย ๑ เทศบาลเมือง ๖ เทศบาล
ตำบล ๑ เทศบาลบริหารส่วนจังหวัด ๓๘ องค์การบริหารส่วนตำบล ประชากรมีเชื้อชาติไทยสัญชาติไทย นับถือ
ศาสนาพุทธ สภาพแวดล้อมที่อยู่อาศัยดี การคมนาคมสะดวก ร้อยละ ๘๐ ของประชากรในจังหวัดสิงห์บุรี
ประกอบอาชีพเกษตรกรรมและรับจ้าง ร้อยละ ๒๐ ประกอบอาชีพอื่นๆ ได้แก่ รับราชการ ค้าขาย ประกอบ
ธุรกิจส่วนตัว และรัฐวิสาหกิจอำเภออินทร์บุรี อยู่ในเขตชุมชนชานเมือง อยู่ไกลตัวเมืองประมาณ ๙ กิโลเมตร
แบ่งการปกครองออกเป็น ๑๐ ตำบล ๑๐๕ หมู่บ้าน ได้แก่ ตำบลจันทนิเวศ ตำบลช้าน้ำ ตำบลหนองเต็ง ตำบล
ท่างาม ตำบลน้ำตาด ตำบลประศุก ตำบลโพธิ์ชัย ตำบลห้วยชัน ตำบลอินทร์บุรี

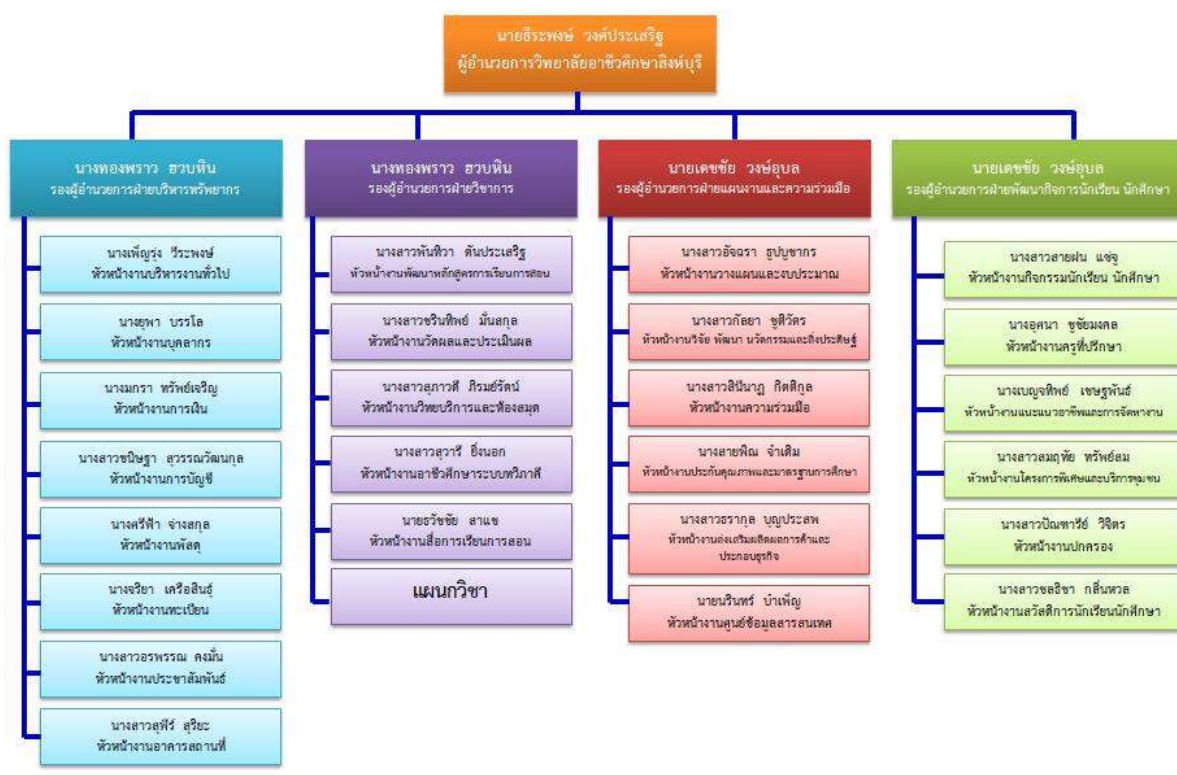
สภาพเศรษฐกิจ

จังหวัดสิงห์บุรี ประกอบอาชีพเกษตรกรรมและรับจ้าง ร้อยละ ๒๐ ประกอบอาชีพอื่นๆ ได้แก่ รับราชการ
ค้าขาย ประกอบธุรกิจส่วนตัว และรัฐวิสาหกิจ

สภาพสังคม

ประชากรส่วนใหญ่มีการศึกษาน้อย เนื่องจากความยากจนเป็นอุปสรรคสำคัญแต่ให้ความร่วมมือในด้านการศึกษาดี ค่านิยมในการส่งบุตรหลานให้เข้ารับการศึกษายังคงสูงอยู่ แต่ในเขตชุมชนอำเภอเมืองและอำเภออื่นๆ นิยมส่งบุตรหลานศึกษาต่อที่กรุงเทพฯ เนื่องจากระยะทางไม่ไกลเท่าใด การคมนาคมสะดวกและไม่นิยมให้บุตรหลานศึกษาต่อสายอาชีพ

๒.๒ แผนภูมิการบริหารของสถานศึกษา



๒.๓ ข้อมูลของสถานศึกษา

ข้อมูลผู้เรียน

ระดับชั้น	ปกติ	ทวิภาคี	ทวิศึกษา	รวม
ปวช.๑	๒๑๙	๑๒	๐	๒๓๑
ปวช.๒	๒๐๐	๙	๐	๒๐๙
ปวช.๓	๒๑๔	๖	๐	๒๒๐
รวม ปวช.	๖๓๓	๒๗	๐	๖๖๐
ปวส.๑	๑๖๑	๗	๐	๑๖๘
ปวส.๒	๑๕๐	๘	๐	๑๕๘
รวม ปวส.	๓๑๑	๑๕	๐	๓๒๖

ข้อมูลผู้สำเร็จการศึกษา ปีการศึกษา ๒๕๖๒

ระดับชั้น	แรกเข้า	สำเร็จการศึกษา	คิดเป็นร้อยละ
ปวช.๓	๒๖๙	๒๐๖	๗๖.๕๘
ปวส.๒	๑๕๓	๑๔๓	๙๓.๔๖
รวม	๔๒๒	๓๔๙	๘๒.๗๐

ข้อมูลผู้สำเร็จการศึกษา ปีการศึกษา ๒๕๖๓

ระดับชั้น	แรกเข้า	สำเร็จการศึกษา	คิดเป็นร้อยละ
ปวช.๓	๑๖๑	๑๓๒	๘๑.๙๙
ปวส.๒	๑๓๑	๑๒๓	๙๓.๘๙
รวม	๒๙๒	๒๕๕	๘๗.๓๓

ข้อมูลบุคลากร

ประเภท	ทั้งหมด (คน)	มีใบประกอบ วิชาชีพ (คน)	สอนตรงสาขา (คน)
ผู้อำนวยการ/รองผู้อำนวยการ	๓	๓	-
ข้าราชการครู/ผู้ที่ได้รับการรับรอง	๔๓	๔๓	๔๓
ข้าราชการพลเรือน	๒	-	-
พนักงานราชการครู	๓	๓	๓
ครูพิเศษสอน	๕	๒	๕
เจ้าหน้าที่	๒๔	-	-
นักการภารโรง/ยาม/พนักงานขับรถ	๑๑	-	-
รวม ครู	๕๑	๔๘	๕๑
รวมทั้งสิ้น	๙๑	๔๘	๕๑

ข้อมูลหลักสูตรการเรียนการสอน

ประเภทวิชา	ระดับ ปวช. (สาขาวิชา)	ระดับ ปวส. (สาขาวิชา)	รวม(สาขาวิชา)
พาณิชยกรรม	๓	๓	๖
ศิลปกรรม	๒	๐	๒
คหกรรม	๑	๑	๒
อุตสาหกรรมท่องเที่ยว	๑	๑	๒
เทคโนโลยีสารสนเทศและการสื่อสาร	๐	๑	๑
รวมทั้งสิ้น	๗	๖	๑๓

ข้อมูลอาคารสถานที่

ประเภทอาคาร	จำนวน(หลัง)
อาคารเรียน	๖
อาคารปฏิบัติการ	๒
อาคารวิทยบริการ	๑
อาคารอเนกประสงค์	๑
อาคารอื่น ๆ	๓
รวมทั้งสิ้น	๑๓

ข้อมูลงบประมาณ

ประเภทงบประมาณ	จำนวน(บาท)
งบบุคลากร	๓,๖๒๙,๐๖๓.๓๓
งบดำเนินงาน	๕,๕๓๓,๕๙๒.๓๗
งบลงทุน	๑,๕๐๕,๗๐๐.๐๐
งบเงินอุดหนุน	๑๐,๘๖๗,๕๙๖.๕๒
งบรายจ่ายอื่น	๑,๙๕๐,๙๓๗.๘๖
รวมทั้งสิ้น	๒๓,๓๗๕,๗๘๙.๙๘

๒.๔ ปรัชญา อัตลักษณ์ เอกลักษณ์ ของสถานศึกษา

ปรัชญา

มุ่งการศึกษา พัฒนาวิทยาลัย ใฝ่คุณธรรม ก้าวนำวิชาชีพ เป็นประทีปของสังคม

อัตลักษณ์

ทักษะเด่น เน้นคุณธรรม

เอกลักษณ์

แหล่งเรียนรู้ ด้านวิชาชีพ

๒.๕ วิสัยทัศน์ พันธกิจ เป้าประสงค์ ยุทธศาสตร์ กลยุทธ์ การพัฒนาคุณภาพการจัดการศึกษา

วิสัยทัศน์

วิทยาลัยอาชีวศึกษาสิงห์บุรี เป็นศูนย์การเรียนรู้มุ่งพัฒนาฝีมือแรงงานที่มีคุณภาพและคุณธรรมตามหลักปรัชญาของเศรษฐกิจพอเพียง

พันธกิจ

๑. จัดการเรียนการสอนอย่างมีคุณภาพ ได้มาตรฐานเพื่อให้ผู้เรียนเกิดทักษะวิชาชีพและคุณลักษณะที่พึงประสงค์

๒. พัฒนาผู้เรียนอาชีวศึกษาให้สามารถดำรงชีวิตอย่างมีความสุขตามหลักปรัชญาของเศรษฐกิจพอเพียง

๓. ส่งเสริมและพัฒนางานวิจัย สิ่งประดิษฐ์ นวัตกรรม งานสร้างสรรค์ ของครูและผู้เรียนให้เป็นไปตาม

มาตรฐานการอาชีวศึกษา

๔. การพัฒนาศักยภาพกำลังคนด้านการอาชีวศึกษาให้มีสมรรถนะสอดคล้องกับความต้องการในการพัฒนาประเทศ

๕. การบริหารจัดการสถานศึกษาตามแนวทางสถานศึกษาคุณธรรม

เป้าประสงค์

๑. ผู้เรียนและผู้สำเร็จการศึกษามีความรู้ ทักษะ การประยุกต์และมีคุณธรรม จริยธรรมตามมาตรฐานวิชาชีพ และสามารถศึกษาต่อ มีงานทำหรือประกอบอาชีพอิสระ เป็นที่พึงพอใจของสถานประกอบการ หน่วยงาน และผู้ใช้บริการ

๒. พัฒนารายวิชาหรือปรับปรุงหลักสูตรร่วมกับหน่วยงาน หรือสถานประกอบการ ที่ทันสมัยและตรงกับความต้องการของตลาดแรงงาน

๓. ครูทุกคนจัดการเรียนการสอนตามแผนการจัดการเรียนรู้ด้วยเทคนิควิธีการสอนที่หลากหลายที่มุ่งเน้นสมรรถนะอาชีพและบูรณาการคุณธรรม จริยธรรม ค่านิยม และคุณลักษณะอันพึงประสงค์

๔. ผู้เรียนอาชีวศึกษา มีจิตสำนึก ทศนคติ ค่านิยม ในการพัฒนาคุณภาพชีวิต เป็นมิตรกับสิ่งแวดล้อม

๕. ส่งเสริมงานวิจัย สิ่งประดิษฐ์ นวัตกรรม เทคโนโลยี และองค์ความรู้ด้านอาชีวศึกษาเพื่อเพิ่มผลผลิต

๖. กำลังคนด้านการอาชีวศึกษามีคุณลักษณะที่พึงประสงค์ สมรรถนะหลักและสมรรถนะทั่วไป และสมรรถนะวิชาชีพ สอดคล้องกับความต้องการในการพัฒนาประเทศไทยแลนด์ ๔.๐

๗. ครูและบุคลากรทางการอาชีวศึกษามีศักยภาพในการพัฒนากำลังคนด้านอาชีวศึกษา

๘. พัฒนาความร่วมมือกับทุกภาคส่วน เพื่อเพิ่มศักยภาพกำลังคนด้านอาชีวศึกษาให้มีคุณลักษณะที่พึงประสงค์ สมรรถนะหลักและสมรรถนะทั่วไป และสมรรถนะวิชาชีพ สอดคล้องกับความต้องการในการพัฒนาประเทศ

๙. สถานศึกษามีการบริหารจัดการศึกษาตามแนวทางสถานศึกษาคุณธรรม เพื่อพัฒนาผู้บริหาร ครู บุคลากรทางการศึกษา และผู้เรียน เป็นคนดี ความสามัคคี มีวินัย และมีความซื่อสัตย์

ยุทธศาสตร์

๑. ยกระดับคุณภาพผู้เรียนเข้าสู่มาตรฐานสากล

๒. เพิ่มปริมาณผู้เรียนสายอาชีพให้เพียงพอต่อความต้องการของประเทศ

๓. ส่งเสริมการมีส่วนร่วมจากทุกภาคส่วนในการจัดการอาชีวศึกษา

๔. เพิ่มประสิทธิภาพการบริหารจัดการให้มีมาตรฐานและคุณภาพโดยใช้หลักธรรมาภิบาล

กลยุทธ์

๑. ส่งเสริม สนับสนุน ให้มีการพัฒนาคุณภาพผู้เรียนด้านความรู้ทักษะวิชาชีพและด้านคุณธรรม จริยธรรม คุณลักษณะที่พึงประสงค์ให้มีประสิทธิภาพตามมาตรฐานอาชีวศึกษา

๒. ส่งเสริมการพัฒนาหลักสูตรอาชีวศึกษาให้ทันต่อการเปลี่ยนแปลงของเทคโนโลยีและตรงกับความต้องการของตลาดแรงงาน

๓. ส่งเสริมพัฒนาครูและบุคลากรภายในสถานศึกษาให้มีศักยภาพ

๔. พัฒนาผู้เรียนอาชีวศึกษาให้มีจิตสำนึก ทศนคติ ค่านิยมในการพัฒนาคุณภาพชีวิต

๕. ส่งเสริมงานวิจัย สิ่งประดิษฐ์ นวัตกรรม เทคโนโลยี และองค์ความรู้ด้านอาชีวศึกษาเพื่อเพิ่มผลผลิต

๖. ส่งเสริม สนับสนุน ให้มีการพัฒนากำลังคนด้านอาชีวศึกษาให้มีคุณลักษณะที่พึงประสงค์ สมรรถนะหลัก และสมรรถนะทั่วไป และสมรรถนะวิชาชีพอย่างเต็มศักยภาพ

๗. ส่งเสริม พัฒนาครูและบุคลากรทางการศึกษาให้มีศักยภาพ
๘. ส่งเสริมการพัฒนาความร่วมมือในการเพิ่มศักยภาพกำลังคนด้านอาชีวศึกษาให้มีคุณลักษณะที่ประสงค์ สมรรถนะหลักและสมรรถนะทั่วไป และสมรรถนะวิชาชีพสอดคล้องกับความต้องการในการพัฒนาประเทศ
๙. สนับสนุนการขับเคลื่อนสถานศึกษาคุณธรรมให้เป็นรูปธรรม

๒.๖ เกียรติประวัติของสถานศึกษา

รางวัลและผลงานของสถานศึกษา ปีการศึกษา ๒๕๖๓

รายการ	รางวัล	ระดับ	ให้โดย
การประเมินองค์การมาตรฐานดีเด่น ระดับกลุ่มจังหวัด ภาคกลาง	ชนะเลิศ	ภาค	องค์การบริหารองค์การ นักวิชาชีพในอนาคต แห่งประเทศไทย
การประเมินศูนย์บ่มเพาะผู้ประกอบการอาชีวศึกษา ระดับจังหวัด	รองชนะเลิศ	จังหวัด	อาชีวศึกษาจังหวัดสิงห์บุรี
อบรมแกนนำในการขับเคลื่อนภายใต้โครงการ สร้างภูมิคุ้มกันของสังคมในมิติทางวัฒนธรรม จังหวัดสิงห์บุรี	รางวัลอื่นๆ	จังหวัด	จังหวัดสิงห์บุรี
เข้าร่วมแข่งขันกิจกรรม TO BE NUMBER ONE TEEN DANCERCISE THAILAND CHAMPIONSHIP ๒๐๒๑	รางวัลอื่นๆ	ภาค	สาธารณสุขจังหวัดสิงห์บุรี
โครงการสถานศึกษาต้นแบบปลอดเครื่องดื่ม แอลกอฮอล์และยาสูบ ระดับอาชีวศึกษา เขตสุขภาพที่ ๔	รางวัลอื่นๆ	จังหวัด	สำนักงานป้องกันควบคุมโรค ที่ ๔ จังหวัดสระบุรี

รางวัลและผลงานของผู้เรียน ปีการศึกษา ๒๕๖๓

ชื่อ-สกุล/รายการ	รางวัล	ระดับ	ให้โดย
นางสาวกัลยณัฐ ปั่นเทียน ทักษะการใช้คอมพิวเตอร์ในงานบัญชี ระดับ ปวช.	ชนะเลิศ	จังหวัด	วิทยาลัยอาชีวศึกษาสิงห์บุรี
นางสาวสุชาวดี จิตใจตรง ทักษะการใช้คอมพิวเตอร์ในงานบัญชี ปวช.	ชนะเลิศ	จังหวัด	วิทยาลัยอาชีวศึกษาสิงห์บุรี
นางสาวภควดี ตรีสมุท ทักษะโปรแกรมสำเร็จรูปเพื่องานบัญชี ระดับ ปวส.	ชนะเลิศ	จังหวัด	วิทยาลัยอาชีวศึกษาสิงห์บุรี
นายเจษฎา กลิ่นหอม ทักษะโปรแกรมสำเร็จรูปเพื่องานบัญชี ระดับ ปวส.	ชนะเลิศ	จังหวัด	วิทยาลัยอาชีวศึกษาสิงห์บุรี
นายพนพแก้ว กล่อมบุญ ทักษะการนำเสนอขายสินค้า (The Marketing Challenge)	ชนะเลิศ	จังหวัด	วิทยาลัยอาชีวศึกษาสิงห์บุรี

ชื่อ-สกุล/รายการ	รางวัล	ระดับ	ให้โดย
นางสาวเพชรดา แก้วสวัสดิ์ ทักษะการนำเสนอขายสินค้า (The Marketing Challenge)	ชนะเลิศ	จังหวัด	วิทยาลัยอาชีวศึกษาสิงห์บุรี
นางสาวอารีรัตน์ ทองเขียว ทักษะการนำเสนอขายสินค้า (The Marketing Challenge)	ชนะเลิศ	จังหวัด	วิทยาลัยอาชีวศึกษาสิงห์บุรี
นางสาวมณีรัตน์ เกิดเปลี่ยน ทักษะกลยุทธ์การตลาดเชิงสร้างสรรค์ "Creative Marketing plan"	ชนะเลิศ	จังหวัด	วิทยาลัยอาชีวศึกษาสิงห์บุรี
นางสาววณันท์ วรรณรัตน์ ทักษะกลยุทธ์การตลาดเชิงสร้างสรรค์ "Creative Marketing plan"	ชนะเลิศ	จังหวัด	วิทยาลัยอาชีวศึกษาสิงห์บุรี
นายสุชิน กลั่นใสสุข ทักษะกลยุทธ์การตลาดเชิงสร้างสรรค์ "Creative Marketing plan"	ชนะเลิศ	จังหวัด	วิทยาลัยอาชีวศึกษาสิงห์บุรี
นางสาวอภิณัฐรัตน์ แจ่มไทย ทักษะการเขียนแผนธุรกิจ	ชนะเลิศ	จังหวัด	วิทยาลัยอาชีวศึกษาสิงห์บุรี
นายไชยเชษฐา เขียวแดง ทักษะการเขียนแผนธุรกิจ	ชนะเลิศ	จังหวัด	วิทยาลัยอาชีวศึกษาสิงห์บุรี
นางสาวปภัศสร ไชยสนธิ์ ทักษะการเขียนแผนธุรกิจ	ชนะเลิศ	จังหวัด	วิทยาลัยอาชีวศึกษาสิงห์บุรี
นางสาวลัดดาวัลย์ พวงภู ทักษะการเขียนแผนธุรกิจ	ชนะเลิศ	จังหวัด	วิทยาลัยอาชีวศึกษาสิงห์บุรี
นางสาวนพรัตน์ ป้อมป้องกัน ทักษะการเขียนแผนธุรกิจ	ชนะเลิศ	จังหวัด	วิทยาลัยอาชีวศึกษาสิงห์บุรี
นายสยามภู ศุภนุชน ทักษะการจัดแสดงสินค้าและบริการลูกค้า	ชนะเลิศ	จังหวัด	วิทยาลัยอาชีวศึกษาสิงห์บุรี
นางสาวสุนันท์ ประเสริฐอินทร์ ทักษะการจัดแสดงสินค้าและบริการลูกค้า	ชนะเลิศ	จังหวัด	วิทยาลัยอาชีวศึกษาสิงห์บุรี
นางสาวจารุณี จินวงษ์ ทักษะการจัดแสดงสินค้าและบริการลูกค้า	ชนะเลิศ	จังหวัด	วิทยาลัยอาชีวศึกษาสิงห์บุรี
นายศิวพงษ์ ดิษพันธ์ ทักษะพัฒนาระบบพาณิชย์อิเล็กทรอนิกส์ (E-Commerce)	ชนะเลิศ	จังหวัด	วิทยาลัยอาชีวศึกษาสิงห์บุรี
นางสาวศศิกัญญา สุนทร ทักษะพัฒนาระบบพาณิชย์อิเล็กทรอนิกส์ (E-Commerce)	ชนะเลิศ	จังหวัด	วิทยาลัยอาชีวศึกษาสิงห์บุรี
นางสาวพรรณวษา นามวิจิตร ทักษะการประกอบอาหารไทยเชิงธุรกิจ ระดับ ปวช.	ชนะเลิศ	จังหวัด	วิทยาลัยอาชีวศึกษาสิงห์บุรี
นางสาวปวันรัตน์ แพร์หลาย ทักษะการประกอบอาหารไทยเชิงธุรกิจ ระดับ ปวช.	ชนะเลิศ	จังหวัด	วิทยาลัยอาชีวศึกษาสิงห์บุรี

ชื่อ-สกุล/รายการ	รางวัล	ระดับ	ให้โดย
นางสาวรัตติกานต์ บัวดวง ทักษะการประกอบอาหารไทยเชิงธุรกิจ ระดับ ปวช.	ชนะเลิศ	จังหวัด	วิทยาลัยอาชีวศึกษาสิงห์บุรี
นางสาวกนกกร สุขรอบ ทักษะการออกแบบและประกอบอาหารไทยสู่ มาตรฐานสากล ระดับ ปวส.	ชนะเลิศ	จังหวัด	วิทยาลัยอาชีวศึกษาสิงห์บุรี
นางสาวสุตารัตน์ ทองสุพรรณ ทักษะการออกแบบและประกอบอาหารไทยสู่ มาตรฐานสากล ระดับ ปวส.	ชนะเลิศ	จังหวัด	วิทยาลัยอาชีวศึกษาสิงห์บุรี
นางสาวลลิตา คุ่มวงศ์ ทักษะการออกแบบและตัดเย็บเครื่องแต่งกาย ระดับ ปวช.	ชนะเลิศ	จังหวัด	วิทยาลัยอาชีวศึกษาสิงห์บุรี
นางสาวพิมพ์ศิริ คำเจริญ ทักษะการออกแบบและตัดเย็บเครื่องแต่งกาย ระดับ ปวช.	ชนะเลิศ	จังหวัด	วิทยาลัยอาชีวศึกษาสิงห์บุรี
นายมลทกานต์ จันดารา ทักษะการออกแบบและตัดเย็บเครื่องแต่งกาย ระดับ ปวช.	ชนะเลิศ	จังหวัด	วิทยาลัยอาชีวศึกษาสิงห์บุรี
นางสาวณัชชา กลิ่นสกุล ทักษะการออกแบบ ๒D แอมิชั่น	ชนะเลิศ	จังหวัด	วิทยาลัยอาชีวศึกษาสิงห์บุรี
นายวชิรวิษณุ สว่างภาพ ทักษะการออกแบบ ๒D แอมิชั่น	ชนะเลิศ	จังหวัด	วิทยาลัยอาชีวศึกษาสิงห์บุรี
นางสาวสุพรรณษา พูลพร ทักษะจิตรกรรมสีน้ำหุ่นนิ่ง	ชนะเลิศ	จังหวัด	วิทยาลัยอาชีวศึกษาสิงห์บุรี
นางสาวอภิขญา ม่วนน้อย ทักษะจิตรกรรมสีน้ำหุ่นนิ่ง	ชนะเลิศ	จังหวัด	วิทยาลัยอาชีวศึกษาสิงห์บุรี
นายโนโม พูลสุข ทักษะประติมากรรม	ชนะเลิศ	จังหวัด	วิทยาลัยอาชีวศึกษาสิงห์บุรี
นายสุรสิทธิ์ พลนาค ทักษะประติมากรรม	ชนะเลิศ	จังหวัด	วิทยาลัยอาชีวศึกษาสิงห์บุรี
นางสาวณัฐวดี นุชสถิตย์ ทักษะการผสมเครื่องดื่ม ประเภท Classic Bartender	ชนะเลิศ	จังหวัด	วิทยาลัยอาชีวศึกษาสิงห์บุรี
นายเน้นทชัย อ่วมวิไล ทักษะการผสมเครื่องดื่ม ประเภท Flair Bartender	ชนะเลิศ	จังหวัด	วิทยาลัยอาชีวศึกษาสิงห์บุรี
นายศรุต สิทธิรักษ์ ทักษะเทคโนโลยีสารสนเทศ	ชนะเลิศ	จังหวัด	วิทยาลัยอาชีวศึกษาสิงห์บุรี
นายภูมิพัฒน์ สวัสดิ์พงษ์ ทักษะการประกวดร้องเพลงไทยลูกทุ่ง (ชาย)	รอง ชนะเลิศ	จังหวัด	วิทยาลัยอาชีวศึกษาสิงห์บุรี
นางสาวเบญจพร สมัตตะ ทักษะการประกวดร้องเพลงไทยลูกทุ่ง (หญิง)	ชนะเลิศ	จังหวัด	วิทยาลัยอาชีวศึกษาสิงห์บุรี

ชื่อ-สกุล/รายการ	รางวัล	ระดับ	ให้โดย
นายบวรพงษ์ ช้องหลิม ทักษะการประกวดร้องเพลงไทยสากล สตริง (ชาย)	ชนะเลิศ	จังหวัด	วิทยาลัยอาชีวศึกษาสิงห์บุรี
นางสาวปนัดดา รักถนอม ทักษะการประกวดร้องเพลงไทยสากล สตริง (หญิง)	ชนะเลิศ	จังหวัด	วิทยาลัยอาชีวศึกษาสิงห์บุรี
นายชนพล วิเลปะนะ ทักษะการประกวดร้องเพลงสากล (ชาย)	ชนะเลิศ	จังหวัด	วิทยาลัยอาชีวศึกษาสิงห์บุรี
นายชวัลรัตน์ ตั้งวิจิตรศิลป์ ทักษะการประกวดร้องเพลง สากล (หญิง)	ชนะเลิศ	จังหวัด	วิทยาลัยอาชีวศึกษาสิงห์บุรี
นางสาวดวงพร กลิ่นแดง ทักษะการประกวดดนตรีโฟล์คซอง	รอง ชนะเลิศ	จังหวัด	วิทยาลัยอาชีวศึกษาสิงห์บุรี
นายบวรพงษ์ ช้องหลิม ทักษะการประกวดดนตรีโฟล์คซอง	รอง ชนะเลิศ	จังหวัด	วิทยาลัยอาชีวศึกษาสิงห์บุรี
นายปรเมศ หุ่นนาค ทักษะการประกวดดนตรีโฟล์คซอง	รอง ชนะเลิศ	จังหวัด	วิทยาลัยอาชีวศึกษาสิงห์บุรี
นายญาณกร ผมหอม ทักษะการประกวดดนตรีโฟล์คซอง	รอง ชนะเลิศ	จังหวัด	วิทยาลัยอาชีวศึกษาสิงห์บุรี
นางสาวพลอยชมพู พลับอินทร์ การประกวดดนตรีไทย ประเภทเดี่ยว จะเข้	ชนะเลิศ	จังหวัด	วิทยาลัยอาชีวศึกษาสิงห์บุรี
นางสาวนรินทร์ทิพย์ อิ่มสรรค การประกวดดนตรีไทย ประเภทเดี่ยว ซอด้วง	ชนะเลิศ	จังหวัด	วิทยาลัยอาชีวศึกษาสิงห์บุรี
นางสาวขวัญจิรา หารเรือแก้ว การประกวดดนตรีไทย ประเภทเดี่ยว ขิมสาย	ชนะเลิศ	จังหวัด	วิทยาลัยอาชีวศึกษาสิงห์บุรี
นายสมพงษ์ดน้อย สีส้ม การประกวดดนตรีไทย ประเภทเดี่ยว ขลุ่ยเพียงออ	ชนะเลิศ	จังหวัด	วิทยาลัยอาชีวศึกษาสิงห์บุรี
นายเศรษฐ์ธัท เสนคะ การประกวดดนตรีไทย ประเภทเดี่ยว ระนาดเอก	ชนะเลิศ	จังหวัด	วิทยาลัยอาชีวศึกษาสิงห์บุรี
นางสาวภัทรวดี วันโท ทักษะการประกวดพูดในที่สาธารณะเป็นภาษาอังกฤษ	ชนะเลิศ	จังหวัด	วิทยาลัยอาชีวศึกษาสิงห์บุรี
นางสาวสุวรรณา ภูทับทิม ทักษะการประกวดสุนทรพจน์ภาษาไทย	ชนะเลิศ	จังหวัด	วิทยาลัยอาชีวศึกษาสิงห์บุรี
นางสาวโชษิญา เรือศรีจันทร์ ทักษะการประกวดรักการอ่านภาษาไทย	รอง ชนะเลิศ	จังหวัด	วิทยาลัยอาชีวศึกษาสิงห์บุรี
นายจිරศักดิ์ สอนไม้ ทักษะการประกวดการพูดสาธิตเป็นภาษาอังกฤษ	รอง ชนะเลิศ	จังหวัด	วิทยาลัยอาชีวศึกษาสิงห์บุรี
นางสาววรรณษา มีกมล ทักษะการแข่งขันตอบปัญหา วิชาหน้าที่พลเมืองและประวัติศาสตร์ชาติไทย	ชนะเลิศ	จังหวัด	วิทยาลัยอาชีวศึกษาสิงห์บุรี

ชื่อ-สกุล/รายการ	รางวัล	ระดับ	ให้โดย
นางสาวนุชนาฏ แซ่ตั้ง ทักษะการแข่งขันตอบปัญหา วิชาหน้าที่พลเมืองและ ประวัติศาสตร์ชาติไทย	ชนะเลิศ	จังหวัด	วิทยาลัยอาชีวศึกษาสิงห์บุรี
นายรัฐพล ทองอุทัย ทักษะการประกวดมารยาทไทย	ชนะเลิศ	จังหวัด	วิทยาลัยอาชีวศึกษาสิงห์บุรี
นางสาวณัฐกฤตยาภรณ์ บำรุงไทย ทักษะการประกวดมารยาทไทย	ชนะเลิศ	จังหวัด	วิทยาลัยอาชีวศึกษาสิงห์บุรี
นางสาวพัฒนิตา เพิ่มพร ทักษะการประกวดผลงานสะเต็มศึกษา (STEM Education) ระดับ ปวช.	ชนะเลิศ	จังหวัด	วิทยาลัยอาชีวศึกษาสิงห์บุรี
นางสาวรุ่งนิภา กลิ่นประทุม ทักษะการประกวดผลงานสะเต็มศึกษา (STEM Education) ระดับ ปวช.	ชนะเลิศ	จังหวัด	วิทยาลัยอาชีวศึกษาสิงห์บุรี
นางสาวสไบทิพย์ พรหมสมบัติ ทักษะการประกวดผลงานสะเต็มศึกษา (STEM Education) ระดับ ปวช.	ชนะเลิศ	จังหวัด	วิทยาลัยอาชีวศึกษาสิงห์บุรี
นางสาวเกษมณี เจริญศศิวัชร ทักษะการประกวดผลงานสะเต็มศึกษา (STEM Education) ระดับ ปวช.	ชนะเลิศ	จังหวัด	วิทยาลัยอาชีวศึกษาสิงห์บุรี
นางสาวนรินทิพย์ อิ่มสุวรรณค์ การประกวดดนตรีไทย ประเภท ซออู้	ชนะเลิศ	ภาค	วิทยาลัยอาชีวศึกษาสิงห์บุรี
นายชนพล วิเลปะนะ การประกวดร้องเพลง ประเภท เพลงสากล ชาย	รอง ชนะเลิศ	ภาค	วิทยาลัยอาชีวศึกษาสิงห์บุรี
นางสาวพลอยชมพู พลับอินทร์ การประกวดดนตรีไทย ประเภทจะเข้	รอง ชนะเลิศ	ภาค	วิทยาลัยอาชีวศึกษาสิงห์บุรี
นายธีระพงษ์ พรเจริญ ทักษะเทคโนโลยีเครือข่าย	รอง ชนะเลิศ	ภาค	วิทยาลัยอาชีวศึกษาสิงห์บุรี
นายวิศรุต สิทธิรักษ์ ทักษะเทคโนโลยีเครือข่าย	รอง ชนะเลิศ	ภาค	วิทยาลัยอาชีวศึกษาสิงห์บุรี
นางสาวพัฒนิตา เพิ่มพร การประกวดสิ่งประดิษฐ์ของคนรุ่นใหม่ แผ่นฟิล์ม เกล็ดปลาช่อน	ชนะเลิศ	จังหวัด	อาชีวศึกษาจังหวัดสิงห์บุรี
นางสาวขณะพร พรหมภัทร การประกวดสิ่งประดิษฐ์คนรุ่นใหม่ เพศตินจากตะขบ	ชนะเลิศ	จังหวัด	อาชีวศึกษาจังหวัดสิงห์บุรี
นางสาวศลิษา คงเจริญ การประกวดสิ่งประดิษฐ์คนรุ่นใหม่ เพศตินจากตะขบ	ชนะเลิศ	จังหวัด	อาชีวศึกษาจังหวัดสิงห์บุรี

ชื่อ-สกุล/รายการ	รางวัล	ระดับ	ให้โดย
นางสาวอรอนงค์ เทียมจัน การประกวดสิ่งประดิษฐ์คนรุ่นใหม่ โจ๊กปลาช่อนกึ่งสำเร็จรูป	รอง ชนะเลิศ	จังหวัด	อาชีวศึกษาจังหวัดสิงห์บุรี
นางสาวธิดารัตน์ นาคขานุก การประกวดสิ่งประดิษฐ์คนรุ่นใหม่ เห็ดแผ่นปรุงรส	รอง ชนะเลิศ	จังหวัด	อาชีวศึกษาจังหวัดสิงห์บุรี
นางสาวอัจฉริยา ดีเลิศ การประกวดสิ่งประดิษฐ์คนรุ่นใหม่ เห็ดแผ่นปรุงรส	รอง ชนะเลิศ	จังหวัด	อาชีวศึกษาจังหวัดสิงห์บุรี
นางสาวรุ่งนิภา กลิ่นประทุม การประกวดสิ่งประดิษฐ์คนรุ่นใหม่ ชาใบตำลึง	ชนะเลิศ	จังหวัด	อาชีวศึกษาจังหวัดสิงห์บุรี
นางสาวพรพรรณ ผดุงถิ่น การประกวดสิ่งประดิษฐ์คนรุ่นใหม่ ชาใบตำลึง	ชนะเลิศ	จังหวัด	อาชีวศึกษาจังหวัดสิงห์บุรี
นายติณณภพ บางขาม การประกวดสิ่งประดิษฐ์คนรุ่นใหม่ คันฉ่องส่องพักตร์ ปีนปักเกศา	ชนะเลิศ	จังหวัด	อาชีวศึกษาจังหวัดสิงห์บุรี
นายนาวิ อักษรวิจิตรกุล การประกวดสิ่งประดิษฐ์ของคนรุ่นใหม่ ระบบเช็คชื่อ กิจกรรมหน้าเสาธงออนไลน์	ชนะเลิศ	จังหวัด	อาชีวศึกษาจังหวัดสิงห์บุรี
นายณโม พูลสุข การประกวดสิ่งประดิษฐ์คนรุ่นใหม่ คันฉ่องส่องพักตร์ ปีน ปักเกศา	ชนะเลิศ	จังหวัด	อาชีวศึกษาจังหวัดสิงห์บุรี

ให้สถานศึกษาระบุมาตรฐานการศึกษาของสถานศึกษาซึ่งเป็นไปตามมาตรฐานการอาชีวศึกษาที่รัฐมนตรีว่าการกระทรวงศึกษาธิการประกาศกำหนด และสถานศึกษาสามารถกำหนดมาตรฐานการศึกษาหรือประเด็นการประเมินเพิ่มเติมตามบริบทของสถานศึกษา

มาตรฐานการศึกษาของวิทยาลัยอาชีวศึกษาสิงห์บุรี ประกอบด้วย ๓ มาตรฐาน ๙ ประเด็นการประเมิน ดังนี้

มาตรฐานที่ ๑ คุณลักษณะของผู้สำเร็จการศึกษาอาชีวศึกษาที่พึงประสงค์

การจัดการอาชีวศึกษา เป็นการจัดการศึกษาเพื่อพัฒนาผู้สำเร็จการศึกษาอาชีวศึกษาให้มีความรู้ มีทักษะและการประยุกต์ใช้ เป็นไปตามมาตรฐานคุณวุฒิอาชีวศึกษาแต่ละระดับการศึกษา และมีคุณธรรม จริยธรรม และคุณลักษณะที่พึงประสงค์ ประกอบด้วยประเด็นการประเมิน ดังนี้

๑.๑ ด้านความรู้

ผู้สำเร็จการศึกษาอาชีวศึกษามีความรู้เกี่ยวกับข้อเท็จจริง ตามหลักการ ทฤษฎี และแนวปฏิบัติ ต่างๆ ที่เกี่ยวข้องกับสาขาวิชาที่เรียน หรือทำงาน โดยเน้นความรู้เชิงทฤษฎี และหรือข้อเท็จจริง เป็นไปตามมาตรฐานคุณวุฒิอาชีวศึกษาแต่ละระดับการศึกษา

๑.๒ ด้านทักษะและการประยุกต์ใช้

ผู้สำเร็จการศึกษาอาชีวศึกษามีทักษะที่จำเป็นในศตวรรษที่ ๒๑ ทักษะวิชาชีพ และทักษะชีวิต เป็นไปตามมาตรฐานคุณวุฒิอาชีวศึกษาแต่ละระดับการศึกษา สามารถประยุกต์ใช้ในการปฏิบัติงาน และการดำรงชีวิตอยู่ร่วมกับผู้อื่นได้อย่างมีความสุขตามปรัชญาของเศรษฐกิจพอเพียง และมีสุขภาวะที่ดี

๑.๓ ด้านคุณธรรม จริยธรรม และคุณลักษณะที่พึงประสงค์

ผู้สำเร็จการศึกษาอาชีวศึกษามีคุณธรรม จริยธรรม จรรยาบรรณวิชาชีพ เจตคติและกิจนิสัยที่ดี ภูมิใจและรักษาเอกลักษณ์ของชาติไทย เคารพกฎหมาย เคารพสิทธิของผู้อื่น มีความรับผิดชอบตามบทบาทหน้าที่ของตนเองตามระบอบประชาธิปไตยอันมีพระมหากษัตริย์ทรงเป็นประมุข มีจิตสาธารณะ และมีจิตสำนึก รักสิ่งแวดล้อม

มาตรฐานที่ ๒ การจัดการอาชีวศึกษา

สถานศึกษามีครูที่มีคุณวุฒิการศึกษาและจำนวนตามเกณฑ์ที่กำหนด ใช้หลักสูตรฐานสมรรถนะในการจัดการเรียนการสอนที่เน้นผู้เรียนเป็นสำคัญ และบริหารจัดการทรัพยากรของสถานศึกษาอย่างมีประสิทธิภาพ มีความสำเร็จในการดำเนินการตามนโยบายสำคัญของหน่วยงานต้นสังกัดหรือหน่วยงานที่กำกับดูแลสถานศึกษา ประกอบด้วยประเด็นการประเมิน ดังนี้

๒.๑ ด้านหลักสูตรอาชีวศึกษา

สถานศึกษาใช้หลักสูตรฐานสมรรถนะที่สอดคล้องกับความต้องการของผู้เรียน ชุมชน สถานประกอบการ ตลาดแรงงาน มีการปรับปรุงรายวิชาเดิม หรือกำหนดรายวิชาใหม่ หรือกลุ่มวิชาเพิ่มเติมให้ทันต่อการเปลี่ยนแปลงของเทคโนโลยีและความต้องการของตลาดแรงงาน โดยความร่วมมือกับสถานประกอบการหรือหน่วยงานที่เกี่ยวข้อง

๒.๒ ด้านการจัดการเรียนการสอนอาชีวศึกษา

สถานศึกษามีครูที่มีคุณวุฒิการศึกษาและมีจำนวนตามเกณฑ์ที่กำหนด ได้รับการพัฒนาอย่างเป็นระบบต่อเนื่อง เพื่อเป็นผู้พร้อมทั้งด้านคุณธรรม จริยธรรมและความเข้มแข็งทางวิชาการและวิชาชีพ จัดการเรียนการสอนที่เน้นผู้เรียนเป็นสำคัญ ตอบสนองความต้องการของผู้เรียนทั้งวัยเรียนและวัยทำงาน ตามหลักสูตร มาตรฐานคุณวุฒิอาชีวศึกษาแต่ละระดับการศึกษา ตามระเบียบหรือข้อบังคับเกี่ยวกับการจัดการศึกษาและการประเมินผลการเรียนของแต่ละหลักสูตร ส่งเสริม สนับสนุน กำกับ ดูแลให้ครูจัดการเรียนการสอน รายวิชาให้ถูกต้อง ครบถ้วน สมบูรณ์

๒.๓ ด้านการบริหารจัดการ

สถานศึกษาบริหารจัดการบุคลากร สภาพแวดล้อม ภูมิทัศน์ อาคารสถานที่ ห้องเรียน ห้องปฏิบัติการ โรงฝึกงาน ศูนย์วิทยบริการ สื่อ แหล่งเรียนรู้ เทคโนโลยีสารสนเทศ ครุภัณฑ์ และงบประมาณของสถานศึกษาที่มีอยู่อย่างเต็มศักยภาพและมีประสิทธิภาพ

๒.๔ ด้านการนำนโยบายสู่การปฏิบัติ

สถานศึกษาประสบความสำเร็จในการดำเนินการบริหารจัดการสถานศึกษา ตามนโยบายสำคัญที่หน่วยงานต้นสังกัดหรือหน่วยงานที่กำกับดูแลสถานศึกษามอบหมาย โดยความร่วมมือของผู้บริหาร ครู บุคลากรทางการศึกษา และผู้เรียน รวมทั้งการช่วยเหลือ ส่งเสริม สนับสนุนจากผู้ปกครอง ชุมชน สถานประกอบการและหน่วยงานที่เกี่ยวข้องทั้งภาครัฐและภาคเอกชน

มาตรฐานที่ ๓ การสร้างสังคมแห่งการเรียนรู้

สถานศึกษาร่วมมือกับบุคคล ชุมชน องค์กรต่าง ๆ เพื่อสร้างสังคมแห่งการเรียนรู้ มีการจัดทำนวัตกรรม สิ่งประดิษฐ์ งานสร้างสรรค์ งานวิจัย ประกอบด้วยการประเมิน ดังนี้

๓.๑ ด้านความร่วมมือในการสร้างสังคมแห่งการเรียนรู้

สถานศึกษามีการสร้างความร่วมมือกับบุคคล ชุมชน องค์กรต่าง ๆ ทั้งในประเทศและต่างประเทศ ในการจัดการศึกษา การจัดทรัพยากรทางการศึกษา กระบวนการเรียนรู้ การบริการทางวิชาการและวิชาชีพ โดยใช้เทคโนโลยีที่เหมาะสม เพื่อพัฒนาผู้เรียนและคนในชุมชนสู่สังคมแห่งการเรียนรู้

๓.๒ ด้านนวัตกรรม สิ่งประดิษฐ์ งานสร้างสรรค์ งานวิจัย

สถานศึกษาส่งเสริมสนับสนุนให้มีการจัดทำนวัตกรรม สิ่งประดิษฐ์ งานสร้างสรรค์ งานวิจัย โดยผู้บริหาร ครู บุคลากรทางการศึกษา ผู้เรียน หรือร่วมกับบุคคล ชุมชน องค์กรต่างๆ ที่สามารถนำไปใช้ประโยชน์ได้ตามวัตถุประสงค์ และเผยแพร่สู่สาธารณชน

ส่วนที่ ๔

รายงานการประเมินคุณภาพการศึกษาตามมาตรฐานการศึกษาของสถานศึกษา

สถานศึกษารายงานการประเมินผลและการติดตามตรวจสอบคุณภาพตามมาตรฐานการศึกษาของสถานศึกษา ในแต่ละมาตรฐานและประเด็นการประเมิน ดังนี้

๔.๑ มาตรฐานที่ ๑ คุณลักษณะของผู้สำเร็จการศึกษาอาชีวศึกษาที่พึงประสงค์

๔.๑.๑ ด้านความรู้ ให้สถานศึกษารายงานผลสัมฤทธิ์ในการพัฒนาคุณลักษณะของผู้สำเร็จการศึกษาอาชีวศึกษาที่พึงประสงค์ด้านความรู้ ตามรายการประเมินคุณภาพการศึกษาของสถานศึกษาอาชีวศึกษา ดังนี้

ผลสัมฤทธิ์

๑) ผลการประเมินมาตรฐานวิชาชีพ

(๑) เชิงปริมาณ

จำนวนผู้เรียนที่ผ่านการประเมินมาตรฐานวิชาชีพรอบแรก

- ระดับ ปวช. จำนวน ๒๐๓ คน

- ระดับ ปวส. จำนวน ๑๔๙ คน

(๒) เชิงคุณภาพ

ร้อยละของผู้เรียนที่ผ่านการประเมินมาตรฐานวิชาชีพรอบแรก

- ระดับ ปวช. ร้อยละ ๑๐๐

- ระดับ ปวส. ร้อยละ ๑๐๐

ผู้เรียนที่ผ่านการประเมินมาตรฐานวิชาชีพ รวมทั้ง ระดับ ปวช. และ ระดับ ปวส. เมื่อเทียบกับจำนวนผู้เรียนที่ลงทะเบียนครบทุกรายวิชาตามโครงสร้างหลักสูตร คิดเป็นร้อยละ ๑๐๐

(๓) ผลสะท้อน

องค์กร หน่วยงานภายนอกหรือผู้มีส่วนเกี่ยวข้องให้การยอมรับยกย่องสถานศึกษาที่ผู้เรียนมีมาตรฐานวิชาชีพ

๒) ผลการทดสอบทางการศึกษาระดับชาติด้านอาชีวศึกษา (V-NET)

(๑) เชิงปริมาณ -

(๒) เชิงคุณภาพ -

(๓) ผลสะท้อน -

หมายเหตุ : วิทยาลัยอาชีวศึกษาสิงห์บุรี ไม่ได้ดำเนินการจัดสอบ (V-NET)ทางวิทยาลัยฯได้มีการประชาสัมพันธ์ให้นักเรียน นักศึกษา ได้สมัครสอบตามความสมัครใจด้วยระบบดิจิทัล ระดับ ปวช.๓ จำนวน ๒๓ คน

๔.๑.๒ ด้านทักษะและการประยุกต์ใช้ ให้สถานศึกษารายงานผลสัมฤทธิ์ในการพัฒนาคุณลักษณะของผู้สำเร็จการศึกษาอาชีวศึกษาที่พึงประสงค์ด้านทักษะและการประยุกต์ใช้ ตามรายการประเมินคุณภาพการศึกษาของสถานศึกษาอาชีวศึกษา ดังนี้

ผลสัมฤทธิ์

๑) ผู้เรียนมีสมรรถนะในการเป็นผู้ประกอบการหรือการประกอบอาชีพอิสระ

(๑) เชิงปริมาณ

- จำนวนกลุ่มผู้เรียนกลุ่มเป้าหมายที่ผ่านการพัฒนาเป็นผู้ประกอบการหรือการประกอบอาชีพอิสระ จำนวน ๔๘ คน

- จำนวนผู้เรียนประสบความสำเร็จสู่การเป็นผู้ประกอบการหรือการประกอบอาชีพอิสระ จำนวน ๔๘ คน

(๒) เชิงคุณภาพ

ผู้เรียนที่ประสบความสำเร็จสู่การเป็นผู้ประกอบการหรือการประกอบอาชีพอิสระ คิดเป็นร้อยละ ๑๐๐ เทียบกับจำนวนผู้เรียนกลุ่มเป้าหมายที่ผ่านการพัฒนาเป็นผู้ประกอบการหรือผู้ประกอบอาชีพอิสระและได้รับรางวัลศูนย์บ่มเพาะผู้ประกอบการอาชีววะ ระดับ ๓ ดาว ระดับอาชีวศึกษาจังหวัด

(๓.) ผลสะท้อน

จากผลการส่งเสริม สนับสนุนและพัฒนาผู้เรียนให้มีสมรรถนะในการเป็นผู้ประกอบการหรือ การประกอบอาชีพอิสระ และมีผู้เรียนที่ประสบความสำเร็จการประกอบอาชีพอิสระตามกลุ่มเป้าหมายที่ผ่านการพัฒนาเป็นผู้ประกอบการหรือการประกอบอาชีพอิสระ องค์กร หน่วยงานภายนอก หรือผู้มีส่วนเกี่ยวข้องให้การยอมรับสถานศึกษาในการพัฒนาผู้เรียนให้มีสมรรถนะการเป็นผู้ประกอบการหรือการประกอบอาชีพอิสระ

๒) ผลการแข่งขันทักษะวิชาชีพ

(๑) เชิงปริมาณ

จำนวนผู้เรียนที่ได้รับรางวัลจากการแข่งขันทักษะวิชาชีพ

- ระดับอาชีวศึกษาจังหวัดสิงห์บุรี จำนวน ๘๐ คน
- ระดับภาคกลาง จำนวน ๕ คน
- ระดับชาติ จำนวน - คน
- ระดับนานาชาติ จำนวน - คน

(๒) เชิงคุณภาพ

ผลการแข่งขันทักษะวิชาชีพในแต่ละระดับ

ระดับอาชีวศึกษาจังหวัดสิงห์บุรี

- รางวัลชนะเลิศ จำนวน ๕๘ คน
- รางวัลรองชนะเลิศอันดับ ๑ จำนวน ๗ คน
- รางวัลรองชนะเลิศอันดับ ๒ จำนวน - ทักษะ
- รางวัลชมเชย จำนวน - ทักษะ

ระดับภาคกลาง

- รางวัลชนะเลิศ จำนวน ๑ คน

ทักษะการประกวดดนตรีไทย ประเภทซอู้

- รางวัลรองชนะเลิศอันดับ ๑ จำนวน ๑ คน

ทักษะการประกวดร้องเพลงประเภทเพลงสากลชาย

- รางวัลรองชนะเลิศอันดับ ๒ จำนวน ๓ คน ทักษะการประกวดดนตรีไทย ประเภท

จะเข้ ๑ คนและทักษะเทคโนโลยีเครือข่าย ๒ คน

ระดับชาติ ไม่มีการจัดการแข่งขัน เนื่องจากสถานการณ์แพร่ระบาดของโรคติดต่อเชื้อไวรัสโคโรนา COVID-๑๙

(๓) ผลสะท้อน

ผู้เรียนมีความรู้ความสามารถ และความภาคภูมิใจในสาขาวิชาที่เรียน สร้างชื่อเสียงให้กับวิทยาลัย และผู้มีส่วนเกี่ยวข้องให้การยอมรับ ยกย่องสถานศึกษาในการจัดการเรียนการสอนที่มีประสิทธิภาพ ส่งผลให้ได้รับรางวัลจากการแข่งขันทักษะวิชาชีพในระดับ อาชีวศึกษาจังหวัด ระดับภาคกลาง ระดับชาติ และระดับนานาชาติ

๔.๑.๓ ด้านคุณธรรม จริยธรรม และคุณลักษณะที่พึงประสงค์ ให้สถานศึกษารายงานผลสัมฤทธิ์ ในการพัฒนาคุณลักษณะของผู้สำเร็จการศึกษาอาชีวศึกษาที่พึงประสงค์ด้านคุณธรรม จริยธรรมและคุณลักษณะที่พึงประสงค์ ตามรายการประเมินคุณภาพการศึกษาของสถานศึกษาอาชีวศึกษา ดังนี้

ผลสัมฤทธิ์

๑) การดูแลและแนะแนวผู้เรียน

(๑) เชิงปริมาณ

- จำนวนผู้เรียนระดับ ปวช. ชั้นปีที่ ๓ แรกเข้า ๒๖๙ คน สำเร็จการศึกษา ๑๙๗ คน
- จำนวนผู้เรียนระดับ ปวส. ชั้นปีที่ ๒ แรกเข้า ๑๕๓ คน สำเร็จการศึกษา ๑๔๑ คน

(๒) เชิงคุณภาพ

- ผู้สำเร็จการศึกษา ระดับ ปวช. คิดเป็นร้อยละ ๗๓.๒๓
 - ผู้สำเร็จการศึกษา ระดับ ปวส. คิดเป็นร้อยละ ๙๒.๑๕
- คิดเป็นผู้สำเร็จการศึกษารวม ทั้ง ระดับ ปวช. และ ระดับ ปวส. คิดเป็นร้อยละ ๘๐.๐๙

(๓) ผลสะท้อน

สถานศึกษาผ่านการประเมินคุณภาพนอกจากสำนักงานรับรองมาตรฐานและประเมินคุณภาพการศึกษา (องค์กรมหาชน) วิทยาลัยมีการพัฒนาดูแลระบบช่วยเหลือและแนะแนวผู้เรียนให้สามารถสำเร็จการศึกษา ตามระยะเวลาที่หลักสูตรกำหนด

๒) ผู้เรียนมีคุณลักษณะที่พึงประสงค์

(๑) เชิงปริมาณ

- จำนวนผู้เรียนระดับ ปวช. ๖๖๐ คน ระดับ ปวส.๓๒๙ คน รวมทั้งสิ้น ๙๘๙ คน
- จำนวนผู้เรียนที่มีคุณธรรม จริยธรรม และค่านิยมที่พึงประสงค์ ๙๘๖ คน

(๒) เชิงคุณภาพ

ผู้เรียนที่มี คุณธรรม จริยธรรม และค่านิยมที่พึงประสงค์ คิดเป็นร้อยละ ๑๐๐

(๓) ผลสะท้อน

องค์กร หน่วยงานภายนอก หรือผู้มีส่วนเกี่ยวข้องให้การยอมรับยกย่องสถานศึกษาในการดูแลผู้เรียนให้มีคุณธรรม จริยธรรม และค่านิยมที่พึงประสงค์ สถานประกอบการมีความพึงพอใจต่อผู้เรียนที่ฝึกประสบการณ์ทักษะวิชาชีพ ในระดับดีมาก

๓) การมีงานทำและศึกษาต่อของผู้สำเร็จการศึกษา (ใช้ข้อมูลปีการศึกษา ๒๕๖๒)

(๑) เชิงปริมาณ

จำนวนผู้สำเร็จการศึกษาระดับ ปวช. และ ระดับ ปวส. ในปีการศึกษาที่ผ่านมา มีงานทำ ในสถานประกอบการ หน่วยงานภาครัฐและเอกชน ประกอบอาชีพอิสระหรือศึกษาต่อ

- ระดับ ปวช. มีผู้สำเร็จการศึกษา จำนวน ๑๙๗ คน
- มีงานทำ หรือศึกษาต่อ ๑๖๐ คน

- ระดับ ปวส. มีผู้สำเร็จการศึกษา จำนวน ๑๕๓ คน
มีงานทำ หรือศึกษาต่อ ๑๒๐ คน

(๒) เชิงคุณภาพ

ร้อยละของผู้สำเร็จการศึกษา ระดับ ปวช. และ ระดับ ปวส. ในปีการศึกษาที่ผ่านมา มีงานทำ ในสถานประกอบการ หน่วยงานภาครัฐและเอกชน ประกอบอาชีพอิสระหรือศึกษาต่อ

- ระดับ ปวช. ร้อยละ ๘๑.๒๑
- ระดับ ปวส. ร้อยละ ๘๑.๒๙

ผู้สำเร็จการศึกษา ระดับ ปวช. และ ระดับ ปวส. ในปีการศึกษาที่ผ่านมา มีงานทำ ในสถานประกอบการ หน่วยงานภาครัฐและเอกชน ประกอบอาชีพอิสระหรือศึกษาต่อรวมทั้ง ปวช. และ ปวส. คิดเป็นร้อยละ ๘๓.๓๑

(๓) ผลสะท้อน

องค์กรหน่วยงานภายนอก หรือผู้มีส่วนเกี่ยวข้องในการยอมรับ ยกย่องสถานศึกษาในการส่งเสริม สนับสนุนให้สำเร็จการศึกษา มีงานทำในสถานประกอบการ หน่วยงานภาครัฐและเอกชน ประกอบอาชีพอิสระหรือศึกษาต่อ และสถานประกอบการมีความพึงพอใจต่อผู้สำเร็จการศึกษาที่มีงานทำ หรือ ประกอบอาชีพอิสระ

จุดเด่น

๑. วิทยาลัยอาชีวศึกษาสิงห์บุรี กำหนดให้แผนกวิชาศึกษาแนวปฏิบัติในการจัดสอบมาตรฐานวิชาชีพ ระดับ ปวช. และ ปวส. ทุกปีการศึกษา และมอบหมายให้ครูในแผนกทุกคนมีส่วนร่วมในการทบทวน ความรู้ให้กับนักเรียน นักศึกษา และจัดสอบมาตรฐานวิชาชีพ (ภาคปฏิบัติ) ตามกรอบเวลาในข้อมูลการจัดสอบมาตรฐานวิชาชีพ ทั้งนี้กำหนดให้ทุกแผนกวิชาดำเนินการจัดสอบมาตรฐานวิชาชีพทั้งภาคทฤษฎี และภาคปฏิบัติ โดยมอบหมายให้งานวัดผลและประเมินผล จัดการสอบมาตรฐานวิชาชีพ (ภาคทฤษฎี) เป็นรายวิชาหนึ่งในการจัดสอบปลายภาค เพื่อให้ให้นักเรียน นักศึกษา ได้เข้ารับการสอบทุกคน และในภาคปฏิบัตินั้น แผนกวิชาได้ดำเนินการสอบนักเรียน นักศึกษาตามกรอบเวลาในภาคเรียน

๒. วิทยาลัยอาชีวศึกษาสิงห์บุรี ได้รับการยกย่องสถานศึกษาในการจัดการเรียนการสอนที่มีประสิทธิภาพ ส่งผลให้ได้รับรางวัลจากการแข่งขันทักษะวิชาชีพในระดับ อาชีวศึกษาศึกษาจังหวัด ระดับภาคตะวันออกเฉียงเหนือ ระดับชาติ และระดับนานาชาติ

๓. วิทยาลัยอาชีวศึกษาสิงห์บุรี ดำเนินการให้ครูและบุคลากรทุกฝ่ายในสถานศึกษาทุกคน และผู้เรียนทุกคนเข้าร่วมโครงการ กิจกรรม การปลูกฝังจิตสำนึกด้านการรักชาติ เทิดทูน พระมหากษัตริย์ ส่งเสริมการปกครองระบอบประชาธิปไตยอันมีพระมหากษัตริย์ทรงเป็นประมุข และทะนุ บำรุง ศาสนา ศิลปะ วัฒนธรรม มีการประเมินผลการดำเนินงานตามโครงการ กิจกรรม โดยครูและบุคลากรทุกฝ่ายในสถานศึกษา และผู้เรียน เพื่อนำผลไปปรับปรุง การบริหารจัดการและมีการ ประเมินความพึงพอใจของผู้เกี่ยวข้องภายนอกสถานศึกษาที่มีต่อภาพลักษณ์ของสถานศึกษา

๔. วิทยาลัยอาชีวศึกษาสิงห์บุรี มีการประเมินความพึงพอใจที่มีต่อคุณภาพผู้เรียน ๓ ด้าน คือ ด้านคุณลักษณะที่พึงประสงค์ ด้าน สรรถณะหลักและสมรรถนะทั่วไป และด้านสมรรถนะวิชาชีพ โดยกำหนดกลุ่มตัวอย่าง จากสถานประกอบการ หน่วยงาน ครัวไม่น้อยกว่า ๕ แห่ง และบุคคลในชุมชนครัวไม่น้อยกว่า ๕ คน มีการสร้างเครื่องมือประเมินความพึงพอใจ โดยใช้แบบประเมินมาตราส่วนประมาณค่า เพื่อเก็บข้อมูลที่เหมาะสมกับกลุ่มตัวอย่างและครอบคลุมคุณภาพของผู้เรียนทั้ง ๓ ด้าน มีการเก็บข้อมูลจากกลุ่มตัวอย่างและนำข้อมูลมาวิเคราะห์อย่างถูกต้อง

๕. วิทยาลัยอาชีวศึกษาสิงห์บุรี มีการจัดเก็บข้อมูลผู้สำเร็จการศึกษาที่ได้งานทำ ศึกษาต่อ และประกอบอาชีพอิสระภายในหนึ่งปี และสำรวจความพึงพอใจต่อคุณภาพของผู้สำเร็จการศึกษาจากกลุ่มเป้าหมาย คือ จากสถานประกอบการ หน่วยงานที่ผู้สำเร็จการศึกษาไปทำงานจากสถานศึกษาที่ผู้สำเร็จการศึกษาไปศึกษาต่อ และจากบุคคล สถานประกอบการ หน่วยงานผู้รับบริการจากการประกอบอาชีพอิสระของผู้สำเร็จการศึกษา โดยใช้แบบสอบถามแบบมาตราส่วน ประมาณค่า เพื่อเก็บข้อมูลและนำข้อมูลมาวิเคราะห์และสรุปผลอย่างถูกต้อง

จุดที่ควรพัฒนา

ควรมีการประชาสัมพันธ์ช่องทางการให้ข้อมูลย้อนหลังกลับมายังวิทยาลัยมากขึ้นให้แก่ผู้สำเร็จการศึกษา

ข้อเสนอแนะเพื่อการพัฒนา

๑. ควรจัดโครงการประชาสัมพันธ์ให้นักเรียน นักศึกษา อย่างสม่ำเสมอในการเข้าดูข่าวใน web site ของวิทยาลัย

๒. ควรหาวิธีการติดตามผู้สำเร็จการศึกษาให้ได้จำนวนเพิ่มขึ้นทุกปี และหาแนวทางให้ผู้สำเร็จการศึกษา เข้าถึงตลาดแรงงาน เพื่อเพิ่มจำนวนการมีงานทำให้แก่ผู้สำเร็จการศึกษา เพิ่มเครือข่ายช่วยในการติดตามผล ผู้สำเร็จการศึกษา โดยการสร้างกลุ่มเพื่อนใน line/face book

๔.๒ มาตรฐานที่ ๒ การจัดการอาชีวศึกษา

๔.๒.๑ ด้านหลักสูตรอาชีวศึกษา ให้สถานศึกษารายงานผลสัมฤทธิ์ในการพัฒนาการจัดการอาชีวศึกษา ด้านหลักสูตรอาชีวศึกษา ตามรายการประเมินคุณภาพการศึกษาของสถานศึกษาอาชีวศึกษา ดังนี้

ผลสัมฤทธิ์

๑) การพัฒนาหลักสูตรฐานสมรรถนะอย่างเป็นระบบ

(๑) เชิงปริมาณ

วิทยาลัยอาชีวศึกษาสิงห์บุรี มี ๑๓ ประเภทวิชาที่จัดการเรียนการสอน มีการพัฒนา ให้เป็นหลักสูตรฐานสมรรถนะอย่างเป็นระบบ

(๒) เชิงคุณภาพ

ผลการประเมินการพัฒนาหลักสูตรฐานสมรรถนะอย่างเป็นระบบ คิดเป็นร้อยละ ๘๑.๘๗

(๓) ผลสะท้อน

องค์กร หน่วยงานภายนอก หรือผู้มีส่วนเกี่ยวข้องให้การยอมรับสถานศึกษาในการพัฒนาหลักสูตรฐานสมรรถนะอย่างเป็นระบบ

๒) การพัฒนาหลักสูตรฐานสมรรถนะหรือปรับปรุงรายวิชา หรือปรับปรุงรายวิชาเดิม หรือกำหนดรายวิชาเพิ่มเติม

(๑) เชิงปริมาณ

วิทยาลัยอาชีวศึกษาสิงห์บุรี มีจำนวนสาขาวิชา ๑๓ สาขาวิชาหรือสาขางานที่มีการพัฒนาหลักสูตรฐานสมรรถนะ หรือปรับปรุงรายวิชาเดิม หรือกำหนดรายวิชาเพิ่มเติม

(๒) เชิงคุณภาพ

ร้อยละ ๑๐๐ ของสาขาวิชาหรือสาขางานที่มีการพัฒนาหลักสูตรฐานสมรรถนะ หรือปรับปรุงรายวิชา หรือปรับปรุงรายวิชาเดิม หรือกำหนดรายวิชาเพิ่มเติม

(๓) ผลสะท้อน

องค์กร หน่วยงานภายนอก หรือผู้มีส่วนเกี่ยวข้องให้การยอมรับสถานศึกษา ในการพัฒนาหลักสูตรฐานสมรรถนะอย่างเป็นระบบ หรือปรับปรุงรายวิชา หรือปรับปรุงรายวิชาเดิม หรือกำหนด รายวิชาเพิ่มเติม

๔.๒.๒ ด้านการจัดการเรียนการสอนอาชีวศึกษา ให้สถานศึกษารายงานผลสัมฤทธิ์ในการพัฒนาการจัดการอาชีวศึกษาด้านการจัดการเรียนการสอนอาชีวศึกษา ตามรายการประเมินคุณภาพการศึกษา ของสถานศึกษาอาชีวศึกษา ดังนี้

ผลสัมฤทธิ์

๑) คุณภาพของแผนการจัดการเรียนรู้สู่การปฏิบัติ

(๑) เชิงปริมาณ

วิทยาลัยอาชีวศึกษาสิงห์บุรี มีจำนวนแผนการสอน ประจำปีการศึกษา ๒๕๖๓ จำนวน ๒๑๗ แผน

(๒) เชิงคุณภาพ

ผลการประเมินคุณภาพของแผนการจัดการเรียนรู้ ร้อยละ ๑๐๐ นำแผนสู่การปฏิบัติ ด้านการจัดการเรียนการสอน

(๓) ผลสะท้อน

ครูผู้สอนของวิทยาลัยฯ มีการจัดทำแผนการจัดการเรียนรู้สู่การปฏิบัติที่มีคุณภาพมีการวิเคราะห์หลักสูตรรายวิชา มีการกำหนดรูปแบบการเรียนรู้การปฏิบัติและกิจกรรมการเรียนรู้ที่หลากหลาย มีการกำหนดแนวทางการวัดผลและประเมินผลตามสภาพจริง

๒) การจัดทำแผนการจัดการเรียนรู้สู่การปฏิบัติที่เน้นผู้เรียนเป็นสำคัญและนำไปใช้ในการจัดการเรียนการสอน

(๑) เชิงปริมาณ

วิทยาลัยอาชีวศึกษาสิงห์บุรี มีจำนวนครูผู้สอน ๔๘ คน ที่จัดทำแผนการจัดการเรียนรู้สู่การปฏิบัติที่เน้นผู้เรียนเป็นสำคัญและนำไปใช้ในการจัดการเรียนการสอน

(๒) เชิงคุณภาพ

ร้อยละ ๑๐๐ ของครูผู้สอนที่จัดทำแผนการจัดการเรียนรู้สู่การปฏิบัติที่เน้นผู้เรียนเป็นสำคัญและนำไปใช้ในการจัดการเรียนการสอน

(๓) ผลสะท้อน

องค์กร หน่วยงานภายนอก หรือผู้มีส่วนเกี่ยวข้องให้การยอมรับคุณภาพเน้นการจัดการเรียนรู้สู่การปฏิบัติที่เน้นผู้เรียนเป็นสำคัญและนำไปใช้เป็นแบบอย่างในการจัดการเรียนการสอน

๓) การจัดการเรียนการสอน

(๑) เชิงปริมาณ

- วิทยาลัยอาชีวศึกษาสิงห์บุรี มีจำนวนครูผู้สอน ๔๕ คน ที่มีวุฒิทางการศึกษาตรงตามสาขาวิชาที่สอน

- วิทยาลัยอาชีวศึกษาสิงห์บุรี มีจำนวนครู ๔๘ คน ที่มีแผนการจัดการเรียนรู้ครบทุกรายวิชาที่สอน

- วิทยาลัยอาชีวศึกษาสิงห์บุรี มีจำนวนครู ๔๘ คน ที่จัดการเรียนการสอนตรงตามแผนการจัดการเรียนรู้ ด้วยเทคนิควิธีการสอนที่หลากหลาย

- จำนวนครูที่ใช้สื่อ นวัตกรรม เทคโนโลยีทางการศึกษา และแหล่งการเรียนรู้ในการจัดการเรียนการสอน ๔๗ คน

- จำนวนครูผู้สอนที่ทำวิจัยเพื่อพัฒนาคุณภาพจัดการเรียนรู้และแก้ปัญหาผู้เรียน จำนวน ๔๓ คน

(๒) เชิงคุณภาพ

ร้อยละ ๑๐๐ ของครูผู้สอนที่มีคุณภาพในการจัดการเรียนการสอน

(๓) ผลสะท้อน

ครูผู้สอนมีแผนการจัดการเรียนการสอนที่มีคุณภาพและนำไปสู่การปฏิบัติที่เน้นผู้เรียนเป็นสำคัญ

๔) การบริหารจัดการชั้นเรียน

(๑) เชิงปริมาณ

- จำนวนครูที่จัดทำข้อมูลผู้เรียนเป็นรายบุคคล ๔๗ คน

- จำนวนครูผู้สอนที่มีข้อมูลสารสนเทศหรือเอกสารประจำชั้นเรียนและรายวิชา

เป็นปัจจุบัน ๔๘ คน

- จำนวนครูผู้สอนที่ใช้เทคนิควิธีการบริหารจัดการชั้นเรียนให้มีบรรยากาศที่เอื้อต่อ

การเรียนรู้ ๔๘ คน

- จำนวนครูผู้สอนที่ดูแลช่วยเหลือผู้เรียนรายบุคคลด้านการเรียนและด้านอื่นๆ

(๒) เชิงคุณภาพ

ร้อยละ ๑๐๐ ของครูผู้สอนที่มีคุณภาพในการบริหารจัดการชั้นเรียน

(๓) ผลสะท้อน

วิทยาลัยอาชีวศึกษาสิงห์บุรีดำเนินการให้ครูผู้สอนจัดทำข้อมูลชั้นเรียนเป็นรายบุคคล มีข้อมูลสารสนเทศ หรือเอกสารประจำชั้นเรียนและรายวิชาเป็นปัจจุบัน ใช้เทคนิคการบริหารจัดการชั้นเรียนให้มีบรรยากาศที่เอื้อต่อการเรียนรู้และด้านอื่นๆ โดยได้รับการยอมรับจากผู้ปกครองในการไว้วางใจส่งบุตรหลานเข้าศึกษา ตามเป้าแผนการรับนักเรียนประจำปีการศึกษา ๒๕๖๓

๕) การพัฒนาตนเองและพัฒนาวิชาชีพ

(๑) เชิงปริมาณ

- จำนวนครูผู้สอนที่จัดทำแผนพัฒนาตนเองและเข้าร่วมการพัฒนาวิชาชีพ ๔๘ คน

- จำนวนครูผู้สอนที่ได้รับการพัฒนาตนเองอย่างน้อย ๑๒ ชั่วโมงต่อปี ๔๘ คน

- จำนวนครูผู้สอนที่นำผลการพัฒนาตนเองและการพัฒนาวิชาชีพมาใช้ในการจัดการ

เรียนการสอน ๔๘ คน

- จำนวนครูผู้สอนที่มีนวัตกรรมจากการพัฒนาตนเองและพัฒนาวิชาชีพที่ได้รับการ

ยอมรับและเผยแพร่ ๔๕ คน

(๒) เชิงคุณภาพ

ร้อยละของครูผู้สอนที่ได้รับการพัฒนาตนเองและพัฒนาวิชาชีพ ๙๑.๐๐

(๓) ผลสะท้อน

วิทยาลัยอาชีวศึกษาสิงห์บุรีส่งเสริมสนับสนุนให้ครูผู้สอนได้รับการพัฒนาตนเองอย่างน้อย ๑๒ ชั่วโมงต่อปี ภายในและภายนอกหน่วยงานอย่างต่อเนื่องเป็นประจำ

๖) การเข้าถึงระบบอินเทอร์เน็ตความเร็วสูงเพื่อการเรียนการสอนในชั้นเรียน

(๑) เชิงปริมาณ

จำนวนห้องเรียน ห้องปฏิบัติการที่มีระบบอินเทอร์เน็ตความเร็วสูงในการจัดการเรียนการสอน ๑๐ ห้องเรียน

(๒) เชิงคุณภาพ

ร้อยละ ๑๐๐ ของห้องเรียน ห้องปฏิบัติการที่มีระบบอินเทอร์เน็ตความเร็วสูงในการจัดการเรียนการสอน

(๓) ผลสะท้อน

ผู้ให้บริการมีสถานภาพเป็นบุคลากรทางการศึกษา นักเรียน นักศึกษา มีความพึงพอใจในระบบสารสนเทศและอินเทอร์เน็ต ปีการศึกษา ๒๕๖๓ โดยรวมอยู่ในระดับมาก

๔.๒.๓ ด้านการบริหารจัดการ ให้สถานศึกษารายงานผลสัมฤทธิ์ในการพัฒนาการจัดการอาชีวศึกษาด้านการบริหารจัดการ ตามรายการประเมินคุณภาพการศึกษาของสถานศึกษาอาชีวศึกษา ดังนี้

ผลสัมฤทธิ์

๑) การบริหารจัดการระบบฐานข้อมูลสารสนเทศเพื่อการบริหารจัดการสถานศึกษา

(๑) เชิงปริมาณ

วิทยาลัยอาชีวศึกษาสิงห์บุรี มีระบบเครือข่ายอินเทอร์เน็ตความเร็วสูงสำหรับบริหารจัดการภายในสถานศึกษาครบทุกฝ่าย

(๒) เชิงคุณภาพ

วิทยาลัยอาชีวศึกษาสิงห์บุรี มีผลการประเมินและข้อมูลการบริหารจัดการระบบฐานข้อมูลสารสนเทศเพื่อการบริหารจัดการสถานศึกษา ร้อยละ ๑๐๐

(๓) ผลสะท้อน

วิทยาลัยอาชีวศึกษาสิงห์บุรี มีระบบฐานข้อมูลสารสนเทศเพื่อการบริหารจัดการสถานศึกษาที่หลากหลาย ทันสมัยและเป็นปัจจุบัน

๒) อาคารสถานที่ ห้องเรียน ห้องปฏิบัติการ โรงฝึกงาน หรืองานฟาร์ม

(๑) เชิงปริมาณ

วิทยาลัยอาชีวศึกษาสิงห์บุรี มีห้องเรียน ห้องปฏิบัติการโรงฝึกงาน หรืองานฟาร์มที่ได้รับการพัฒนาให้เอื้อต่อการจัดการเรียนรู้ ดังนี้

- อาคารเรียน ๖ หลัง
- อาคารปฏิบัติการ ๒ หลัง
- ห้องเรียน ห้องปฏิบัติการที่ใช้ในการจัดการเรียนการสอน ๔๕ ห้อง
- ห้องเรียน ห้องปฏิบัติการที่มีระบบอินเทอร์เน็ตความเร็วสูงในการจัดการเรียนการสอน

๑๐ ห้อง

- อาคารเอนกประสงค์ ๑ อาคาร

(๒) เชิงคุณภาพ

วิทยาลัยอาชีวศึกษาสิงห์บุรี มีผลการประเมินและข้อมูลอาคารสถานที่ ห้องเรียน ห้องปฏิบัติการ โรงฝึกงาน หรืองานฟาร์ม ร้อยละ ๑๐๐

(๓) ผลสะท้อน

ผู้เรียนและบุคลากรทางการศึกษาที่เข้ามาใช้บริการระบบอินเทอร์เน็ตความเร็วสูงของวิทยาลัยฯ มีความพึงพอใจต่อการใช้งานอยู่ในระดับมาก

๓) ระบบสาธารณูปโภคพื้นฐาน

(๑) เชิงปริมาณ

ระบบสาธารณูปโภคพื้นฐาน ได้แก่ ระบบไฟฟ้า ระบบประปา การคมนาคมภายในสถานศึกษา ระบบการสื่อสารภายในสถานศึกษา และระบบรักษาความปลอดภัยได้รับการบำรุงรักษาและพัฒนาอย่างต่อเนื่อง

(๒) เชิงคุณภาพ

ผลการประเมินและข้อมูลอาคารสถานที่ ห้องเรียน ห้องปฏิบัติการ โรงฝึกงานหรืองานฟาร์ม ร้อยละ ๑๐๐

(๓) ผลสะท้อน

ความพึงพอใจของผู้ใช้บริการระบบสาธารณูปโภคพื้นฐาน อยู่ในระดับมาก

๔) แหล่งเรียนรู้และศูนย์วิทยบริการ

(๑) เชิงปริมาณ

มีผู้เรียนที่ใช้บริการแหล่งเรียนรู้และศูนย์วิทยบริการ จำนวน ๙๘๖ คน

(๒) เชิงคุณภาพ

มีผลการประเมินและข้อมูลแหล่งเรียนรู้และศูนย์วิทยบริการ ร้อยละ ๑๐๐

(๓) ผลสะท้อน

ความพึงพอใจของผู้ใช้บริการที่มีต่อแหล่งเรียนรู้และศูนย์วิทยบริการ อยู่ในระดับมาก

๕) ระบบอินเทอร์เน็ตความเร็วสูงเพื่อการใช้งานด้านสารสนเทศภายในสถานศึกษา

(๑) เชิงปริมาณ

ความเร็วของสัญญาณอินเทอร์เน็ต และครอบคลุมพื้นที่ใช้งานและสถานศึกษา จำนวน

๑๐๐ Mbps

(๒) เชิงคุณภาพ

มีผลการประเมินและข้อมูลระบบอินเทอร์เน็ตความเร็วสูงเพื่อการใช้งานด้านสารสนเทศภายในสถานศึกษา ร้อยละ ๑๐๐

(๓) ผลสะท้อน

ผู้ใช้บริการมีสถานภาพเป็นบุคลากรทางการศึกษา นักเรียน นักศึกษา มีความพึงพอใจในระบบสารสนเทศและอินเทอร์เน็ต ปีการศึกษา ๒๕๖๓ โดยรวมอยู่ในระดับมาก

๔.๒.๔ ด้านการนำนโยบายสู่การปฏิบัติ ให้สถานศึกษารายงานผลสัมฤทธิ์ในการพัฒนาการจัดการอาชีวศึกษาด้านการนำนโยบายสู่การปฏิบัติ ตามรายการประเมินคุณภาพการศึกษาของสถานศึกษาอาชีวศึกษา ดังนี้

ผลสัมฤทธิ์

๑) การจัดการอาชีวศึกษาระบบทวิภาคี

(๑) เชิงปริมาณ

วิทยาลัยอาชีวศึกษาสิงห์บุรี จัดการเรียนการสอนในระบบทวิภาคี จำนวน ๔ สาขา และจัดการเรียนการสอนในระบบทวิภาคี ระดับปริญญาตรี อีก ๑ สาขา วิทยาลัยฯ มีผู้เรียนที่ศึกษาในระบบทวิภาคี จำนวน ๔๒ คน

(๒) เชิงคุณภาพ

วิทยาลัยอาชีวศึกษาสิงห์บุรี จัดการอาชีวศึกษาระบบทวิภาคี จำนวน ๔ สาขาวิชา มีการศึกษาระบบทวิภาคีตามประกาศกระทรวงศึกษาธิการ เรื่องมาตรฐานการจัดการอาชีวศึกษาระบบทวิภาคี ที่สำนักงานคณะกรรมการการอาชีวศึกษากำหนดประกอบ ๕ ขั้นตอน

(๓) ผลสะท้อน

องค์กร หน่วยงานภายนอก หรือผู้มีส่วนเกี่ยวข้องมีส่วนร่วมในการจัดการอาชีวศึกษาระบบทวิภาคี

จุดเด่น

๑. วิทยาลัยอาชีวศึกษาสิงห์บุรี มีกระบวนการจัดการเรียนการสอน ที่มุ่งบูรณาการ คุณธรรม จริยธรรม ค่านิยม และคุณลักษณะอันพึงประสงค์และปรัชญาของเศรษฐกิจพอเพียง มีครูผู้สอน ที่มีคุณวุฒิทางการศึกษาและประสบการณ์ตรงตามสาขาที่จัดการเรียนการสอน และมีการปรับปรุงพัฒนาด้านการจัดการเรียนการสอนอย่างสม่ำเสมอ มีกระบวนการในการกำกับ ติดตาม การจัดการเรียนการสอนอย่างมีคุณภาพ ครูผู้สอนและบุคลากร ให้ความสำคัญ ร่วมมือในการจัดการเรียนการสอน คณะครู อาจารย์ มีความตระหนักว่ากระบวนการวิจัยมีบทบาทและมีความสำคัญในการแก้ไขและพัฒนาผู้เรียนได้อย่างมีคุณภาพ

๒. วิทยาลัยอาชีวศึกษาสิงห์บุรี เปิดสอนหลักสูตรที่หลากหลาย เพื่อสนองความต้องการของผู้เรียน และสถานประกอบการ ประสานความร่วมมือในการจัดการศึกษา ระบบปกติ และระบบทวิภาคีกับสถานประกอบการอย่างต่อเนื่อง มีการใช้ประโยชน์ อาคารเรียน ห้องเรียน และห้องปฏิบัติการอย่างคุ้มค่า

๓. วิทยาลัยอาชีวศึกษาสิงห์บุรี มีระบบฐานข้อมูลครอบคลุมทุกระบบ มีข้อมูลพื้นฐานครบ มีระบบป้องกันผู้บุกรุกระบบฐานข้อมูลจากภายในและภายนอก มีการกำหนดสิทธิการเข้าถึงระบบฐานข้อมูลอย่างชัดเจน มีการติดตั้งโปรแกรม Anti-Virus เพื่อป้องกันไวรัสและกำจัดไวรัส ในเครื่องลูกข่าย มีฐานข้อมูล มีการ Update เป็นปัจจุบันและ มีการสำรองฐานข้อมูลอย่างสม่ำเสมอ

๔. วิทยาลัยอาชีวศึกษาสิงห์บุรี มีห้องเรียน ห้องปฏิบัติการ หรือโรงฝึกงานที่ได้รับการพัฒนาให้ เอื้อต่อการจัดการเรียนรู้ มีระบบสาธารณูปโภคพื้นฐาน ได้แก่ ระบบไฟฟ้า ระบบประปา การคมนาคมภายในสถานศึกษา ระบบการสื่อสารภายใน และ ระบบรักษาความปลอดภัยได้รับการบำรุงรักษาและพัฒนาอย่างต่อเนื่อง

๕. วิทยาลัยอาชีวศึกษาสิงห์บุรี ได้ให้บุคลากร พัฒนาตนเองและพัฒนาวิชาชีพตามสาขางาน สาขาวิชาอย่างต่อเนื่อง

จุดที่ควรพัฒนา

๑. ควรจัดสรรงบประมาณให้เป็นไปตามความเหมาะสมเพื่อเป็นแนวทางในการพัฒนาต่อไป

๒. ควรปรับแผนให้เป็นไปตามระเบียบที่เหมาะสม เพื่อเป็นแนวทางในการพัฒนางานในปีถัดไป

ข้อเสนอแนะเพื่อการพัฒนา

๑. ควรจัดเป็นนโยบายสนับสนุนของผู้ทำวิจัย โดยให้ชั่วโมง/คาบ ในตารางเรียนและควรจัดหาวัสดุฝึก อุปกรณ์และสื่อสำหรับการเรียนการสอนให้เพียงพอ

๒. ประสานสถานประกอบการที่อยู่ในเขตพื้นที่จังหวัดสิงห์บุรี ควรจัดสวัสดิการให้กับนักศึกษาที่ออกฝึกประสบการณ์วิชาชีพมีค่าตอบแทนและรายได้เพิ่มขึ้น

๔.๓ มาตรฐานที่ ๓ การสร้างสังคมแห่งการเรียนรู้

๔.๓.๑ ด้านความร่วมมือในการสร้างสังคมแห่งการเรียนรู้ ให้สถานศึกษารายงานผลสัมฤทธิ์ในการพัฒนาการสร้างสังคมแห่งการเรียนรู้ด้านความร่วมมือในการสร้างสังคมแห่งการเรียนรู้ ตามรายการประเมินคุณภาพการศึกษาของสถานศึกษาอาชีวศึกษา ดังนี้

ผลสัมฤทธิ์

๑) การบริหารสถานศึกษาแบบมีส่วนร่วม

(๑) เชิงปริมาณ

ครูและบุคลากรทางการศึกษา ร้อยละ ๑๐๐ มีส่วนร่วมในการบริหารสถานศึกษา

(๒) เชิงคุณภาพ

ผู้บริหารสถานศึกษาให้ครูและบุคลากรทางการศึกษามีส่วนร่วม ในการกำหนดมาตรฐานการศึกษาของสถานศึกษา จัดทำแผนปฏิบัติการประจำปี

(๓) ผลสะท้อน

สถานประกอบการที่ทำความตกลงร่วมกันจัดการอาชีวศึกษาระบบทวิภาคีจำนวน ๘๐ แห่ง มีความพึงพอใจต่อผู้บริหารสถานศึกษาในการบริหารแบบมีส่วนร่วม

๒) การระดมทรัพยากรเพื่อการจัดการเรียนการสอน

(๑) เชิงปริมาณ

สาขาวิชาหรือสาขางานที่มีการระดมทรัพยากรเพื่อการจัดการเรียนการสอน จำนวน ๑๓ สาขาวิชา

(๒) เชิงคุณภาพ

ผลการประเมินและข้อมูลการระดมทรัพยากรเพื่อการจัดการเรียนการสอน อยู่ในระดับยอดเยี่ยม

(๓) ผลสะท้อน

วิทยาลัยอาชีวศึกษาสิงห์บุรี มีเครือข่ายความร่วมมือกับหน่วยงานภายนอก และสถานประกอบการที่ให้การยอมรับและช่วยเหลือวิทยาลัยฯ ด้วยอย่างต่อเนื่อง มีความร่วมมือจากสถานประกอบการในการจัดให้มีครูฝึกผู้เชี่ยวชาญทำการจัดการเรียนการสอนแก่ผู้เรียน มีการระดมทรัพยากรทั้งด้านการบริจาคทุนการศึกษาเป็นประจำทุกปี

๓) การบริการชุมชนและจิตอาสา

(๑) เชิงปริมาณ

จำนวนกิจกรรมในการบริการชุมชนและจิตอาสา ๓ โครงการ/กิจกรรม

(๒) เชิงคุณภาพ

ผลการประเมินกิจกรรมในการบริการชุมชนและจิตอาสา ๓ โครงการ/กิจกรรม อยู่ในระดับยอดเยี่ยม

(๓) ผลสะท้อน

วิทยาลัยอาชีวศึกษาสิงห์บุรี ส่งเสริม สนับสนุนให้ครู บุคลากร นักเรียนนักศึกษา ให้บริการชุมชน บริการชุมชนวิชาชีพ และกิจกรรมจิตอาสาชุมชนที่ใกล้เคียงเป็นประจำต่อเนื่องทุกปี

๔.๓.๒ ด้านนวัตกรรม สิ่งประดิษฐ์ งานสร้างสรรค์ งานวิจัย ให้สถานศึกษารายงานผลสัมฤทธิ์ในการพัฒนาการสร้างสรรค์แห่งการเรียนรู้ด้านนวัตกรรม สิ่งประดิษฐ์ งานสร้างสรรค์ งานวิจัย ตามรายการประเมินคุณภาพการศึกษาของสถานศึกษาอาชีวศึกษา ดังนี้

ผลสัมฤทธิ์

๑) ผลงานของผู้เรียนด้านนวัตกรรม สิ่งประดิษฐ์ งานสร้างสรรค์ หรืองานวิจัย

(๑) เชิงปริมาณ

- จำนวนผลงานนวัตกรรม สิ่งประดิษฐ์ งานสร้างสรรค์ งานวิจัย มีจำนวน ๑๓ ผลงาน
- จำนวนโครงการ ระดับ ปวช. ๗๔ ผลงาน
- จำนวนโครงการ ระดับ ปวส. ๗๕ ผลงาน

(๒) เชิงคุณภาพ

สถานศึกษามีการจัดกิจกรรมประกวดนวัตกรรม สิ่งประดิษฐ์ งานสร้างสรรค์ และงานวิจัยในสถานศึกษา

- | | | | |
|----------------------|-------|----|--------|
| - รางวัลระดับจังหวัด | จำนวน | ๑๓ | รางวัล |
| - รางวัลระดับภาค | จำนวน | - | รางวัล |
| - รางวัลระดับชาติ | จำนวน | - | รางวัล |

(๓) ผลสะท้อน

ได้รับการยอมรับจากสถานประกอบการและหน่วยงานที่เกี่ยวข้อง ให้นำเสนอผลงานสู่ระดับประเทศยกย่องสถานศึกษาในการจัดประกวดสิ่งประดิษฐ์ สิ่งประดิษฐ์สิ่งของเหลือใช้ งานสร้างสรรค์ และงานวิจัยเผยแพร่ผลงานสิ่งประดิษฐ์ให้เป็นที่รู้จักมากยิ่งขึ้น

จุดเด่น

๑. วิทยาลัยอาชีวศึกษาสิงห์บุรี มีผู้บริหาร มีภาวะผู้นำที่ดี สามารถบริหารจัดการ โดยการมีส่วนร่วมของผู้บริหาร ครูและบุคลากรทุกฝ่ายในสถานศึกษา ผู้เรียน ชุมชน สถานประกอบการ หน่วยงานที่เกี่ยวข้อง ทั้งภาครัฐและเอกชน มีส่วนร่วมในการดำเนินงานอย่างเป็นระบบ ดำเนินงานเป็นไปตามนโยบาย แผนงาน และจัดการงบประมาณได้ทันตามกำหนดเวลา เกิดประโยชน์สูงสุดต่อผู้เรียน มีการตรวจสอบการปฏิบัติงานเป็นระยะ มีการรายงานผลทั้งลายลักษณ์อักษรและนำเสนอในที่ประชุม มีผลงานเป็นที่ยอมรับทั้งในระดับชุมชน องค์กร สถาบัน ประเทศ และระดับชาติ

๒. วิทยาลัยอาชีวศึกษาสิงห์บุรี มีการสร้างความร่วมมือกับบุคคล ชุมชน องค์กรต่างๆ ทั้งในประเทศและต่างประเทศ ในการจัดการศึกษา การจัดทรัพยากรทางการศึกษา กระบวนการการเรียนรู้ การบริการทางวิชาการและวิชาชีพ โดยใช้เทคโนโลยีที่เหมาะสม เพื่อพัฒนาผู้เรียนและคนในชุมชนสู่สังคมแห่งการเรียนรู้

๓. วิทยาลัยอาชีวศึกษาสิงห์บุรี มีการบริการชุมชนและจิตอาสา ในการพัฒนาการสร้างสรรค์แห่งการเรียนรู้

๔. วิทยาลัยอาชีวศึกษาสิงห์บุรี ส่งเสริมสนับสนุนให้มีการจัดทำนวัตกรรม สิ่งประดิษฐ์ งานสร้างสรรค์ งานวิจัย โดยผู้บริหาร ครูบุคลากรทางการศึกษา ผู้เรียนหรือร่วมกับบุคคล ชุมชน องค์กรต่างๆ สามารถนำไปใช้ประโยชน์ได้ตามวัตถุประสงค์ และเผยแพร่สู่สาธารณชน

จุดที่ควรพัฒนา

การเบิกจ่ายงบประมาณเพื่อการพัฒนาให้เอื้อต่อการจัดการดำเนินงาน

ข้อเสนอแนะเพื่อการพัฒนา

๑. สร้างแรงจูงใจให้รางวัลกับผลงานครูและนักเรียน นักศึกษาที่จัดทำนวัตกรรมสิ่งประดิษฐ์งานสร้างสรรค์
๒. จัดโครงการอบรมให้ความรู้การจัดทำนวัตกรรม สิ่งประดิษฐ์ งานสร้างสรรค์ สำหรับครูและนักเรียน นักศึกษา ทุกปีการศึกษา

ส่วนที่ ๕

ผลการประเมินคุณภาพการศึกษาของสถานศึกษา ตามมาตรฐานการอาชีวศึกษา พ.ศ. ๒๕๖๑

ให้สถานศึกษารายงานผลการประเมินคุณภาพการศึกษาของสถานศึกษาตามมาตรฐานการอาชีวศึกษา พ.ศ. ๒๕๖๑ จำนวน ๓ มาตรฐาน ตามระดับการจัดการศึกษาของสถานศึกษา ดังนี้

๕.๑ มาตรฐานที่ ๑ คุณลักษณะของผู้สำเร็จการศึกษาอาชีวศึกษาที่พึงประสงค์

ตารางที่ ๑ ผลการประเมินคุณภาพการศึกษาของสถานศึกษาตามมาตรฐานที่ ๑ ในแต่ละประเด็นการประเมิน

ประเด็นการประเมินที่ ๑ ด้านความรู้			
ข้อการประเมิน	ค่าน้ำหนัก	ค่าคะแนน	คะแนนที่ได้ (ค่าน้ำหนักxค่าคะแนน)
๑.๑ ผลการประเมินมาตรฐานวิชาชีพ	๒๐	๕	๑๐๐
ผลรวมคะแนนที่ได้			๑๐๐
ร้อยละของคะแนน ประเด็นการประเมินที่ ๑ = (ผลรวมคะแนนที่ได้ X ๑๐๐) / ๑๐๐			๑๐๐.๐๐
ระดับคุณภาพการศึกษาของสถานศึกษา ประเด็นการประเมินที่ ๑ ด้านความรู้ <input checked="" type="checkbox"/> ยอดเยี่ยม (ร้อยละ ๘๐ ขึ้นไป) <input type="checkbox"/> ดีเลิศ (ร้อยละ ๗๐.๐๐ - ๗๙.๙๙) <input type="checkbox"/> ดี (ร้อยละ ๖๐.๐๐ - ๖๙.๙๙) <input type="checkbox"/> ปานกลาง (ร้อยละ ๕๐.๐๐ - ๕๙.๙๙) <input type="checkbox"/> กำลังพัฒนา (น้อยกว่าร้อยละ ๕๐.๐๐)			

ประเด็นการประเมินที่ ๒ ด้านทักษะและการประยุกต์ใช้			
ข้อการประเมิน	ค่าน้ำหนัก	ค่าคะแนน	คะแนนที่ได้ (ค่าน้ำหนักxค่าคะแนน)
๒.๑ ผู้เรียนมีสมรรถนะในการเป็นผู้ประกอบการหรือ การประกอบอาชีพอิสระ	๓	๕	๑๕
๒.๒ ผลการแข่งขันทักษะวิชาชีพ	๒	๓	๖
ผลรวมคะแนนที่ได้			๒๑
ร้อยละของคะแนน ประเด็นการประเมินที่ ๒ = (ผลรวมคะแนนที่ได้ X ๑๐๐) / ๒๕			๘๔.๐๐
ระดับคุณภาพการศึกษาของสถานศึกษา ประเด็นการประเมินที่ ๒ ด้านทักษะและการประยุกต์ใช้ <input checked="" type="checkbox"/> ยอดเยี่ยม (ร้อยละ ๘๐ ขึ้นไป) <input type="checkbox"/> ดีเลิศ (ร้อยละ ๗๐.๐๐ - ๗๙.๙๙) <input type="checkbox"/> ดี (ร้อยละ ๖๐.๐๐ - ๖๙.๙๙) <input type="checkbox"/> ปานกลาง (ร้อยละ ๕๐.๐๐ - ๕๙.๙๙) <input type="checkbox"/> กำลังพัฒนา (น้อยกว่าร้อยละ ๕๐.๐๐)			

ประเด็นการประเมินที่ ๓ ด้านคุณธรรม จริยธรรม และคุณลักษณะที่พึงประสงค์			
ข้อการประเมิน	ค่าน้ำหนัก	ค่าคะแนน	คะแนนที่ได้ (ค่าน้ำหนักxค่าคะแนน)
๓.๑ การดูแลและแนะแนวผู้เรียน	๒	๕	๑๐
๓.๒ ผู้เรียนมีคุณลักษณะที่พึงประสงค์	๒	๕	๑๐
๓.๓ การมีงานทำและศึกษาต่อของผู้สำเร็จการศึกษา	๑๕	๕	๗๕
ผลรวมคะแนนที่ได้			๙๕
ร้อยละของคะแนน ประเด็นการประเมินที่ ๓ = (ผลรวมคะแนนที่ได้ X ๑๐๐) / ๙๕			๑๐๐.๐๐
ระดับคุณภาพการศึกษาของสถานศึกษา ประเด็นการประเมินที่ ๓ ด้านคุณธรรม จริยธรรม และคุณลักษณะที่พึงประสงค์			
<input checked="" type="checkbox"/> ยอดเยี่ยม (ร้อยละ ๘๐ ขึ้นไป) <input type="checkbox"/> ดีเลิศ (ร้อยละ ๗๐.๐๐ – ๗๙.๙๙) <input type="checkbox"/> ดี (ร้อยละ ๖๐.๐๐ – ๖๙.๙๙) <input type="checkbox"/> ปานกลาง (ร้อยละ ๕๐.๐๐ – ๕๙.๙๙) <input type="checkbox"/> กำลังพัฒนา (น้อยกว่าร้อยละ ๕๐.๐๐)			

๕.๒ มาตรฐานที่ ๒ การจัดการอาชีวศึกษา

ตารางที่ ๒ ผลการประเมินคุณภาพการศึกษาของสถานศึกษาตามมาตรฐานที่ ๒ ในแต่ละประเด็นการประเมิน

ประเด็นการประเมินที่ ๑ ด้านหลักสูตรอาชีวศึกษา			
ข้อการประเมิน	ค่าน้ำหนัก	ค่าคะแนน	คะแนนที่ได้ (ค่าน้ำหนักxค่าคะแนน)
๑.๑ การพัฒนาหลักสูตรฐานสมรรถนะอย่างเป็นระบบ	๒	๕	๑๐
๑.๒ การพัฒนาหลักสูตรฐานสมรรถนะ หรือปรับปรุงรายวิชา หรือปรับปรุงรายวิชาเดิม หรือกำหนดรายวิชาเพิ่มเติม	๓	๑	๓
ผลรวมคะแนนที่ได้			๑๓
ร้อยละของคะแนน ประเด็นการประเมินที่ ๑ = (ผลรวมคะแนนที่ได้ X ๑๐๐) / ๒๕			๕๒.๐๐
ระดับคุณภาพการศึกษาของสถานศึกษา ประเด็นการประเมินที่ ๑ ด้านหลักสูตรอาชีวศึกษา			
<input type="checkbox"/> ยอดเยี่ยม (ร้อยละ ๘๐ ขึ้นไป) <input type="checkbox"/> ดีเลิศ (ร้อยละ ๗๐.๐๐ – ๗๙.๙๙) <input type="checkbox"/> ดี (ร้อยละ ๖๐.๐๐ – ๖๙.๙๙) <input checked="" type="checkbox"/> ปานกลาง (ร้อยละ ๕๐.๐๐ – ๕๙.๙๙) <input type="checkbox"/> กำลังพัฒนา (น้อยกว่าร้อยละ ๕๐.๐๐)			

ประเด็นการประเมินที่ ๒ ด้านการจัดการเรียนการสอนอาชีวศึกษา			
ข้อการประเมิน	ค่าน้ำหนัก	ค่าคะแนน	คะแนนที่ได้ (ค่าน้ำหนักxค่าคะแนน)
๒.๑ คุณภาพของแผนการจัดการเรียนรู้สู่การปฏิบัติ	๒	๕	๑๐
๒.๒ การจัดทำแผนการจัดการเรียนรู้สู่การปฏิบัติที่เน้นผู้เรียนเป็นสำคัญ และนำไปใช้ในการจัดการเรียนการสอน	๓	๕	๑๕
๒.๓ การจัดการเรียนการสอน	๕	๕	๒๕
๒.๔ การบริหารจัดการชั้นเรียน	๓	๕	๑๕
๒.๕ การพัฒนาตนเองและพัฒนาวิชาชีพ	๒	๕	๑๐
๒.๖ การเข้าถึงระบบอินเทอร์เน็ตความเร็วสูงเพื่อการจัดการเรียนการสอนในชั้นเรียน	๒	๑	๒
ผลรวมคะแนนที่ได้			๗๗
ร้อยละของคะแนน ประเด็นการประเมินที่ ๑ = (ผลรวมคะแนนที่ได้ X ๑๐๐) / ๘๕			๙๑.๕๙
ระดับคุณภาพการศึกษาของสถานศึกษา ประเด็นการประเมินที่ ๒ ด้านการจัดการเรียนการสอนอาชีวศึกษา			
<input checked="" type="checkbox"/> ยอดเยี่ยม (ร้อยละ ๘๐ ขึ้นไป) <input type="checkbox"/> ดีเลิศ (ร้อยละ ๗๐.๐๐ - ๗๙.๙๙) <input type="checkbox"/> ดี (ร้อยละ ๖๐.๐๐ - ๖๙.๙๙) <input type="checkbox"/> ปานกลาง (ร้อยละ ๕๐.๐๐ - ๕๙.๙๙) <input type="checkbox"/> กำลังพัฒนา (น้อยกว่าร้อยละ ๕๐.๐๐)			

ประเด็นการประเมินที่ ๓ ด้านการบริหารจัดการ			
ข้อการประเมิน	ค่าน้ำหนัก	ค่าคะแนน	คะแนนที่ได้ (ค่าน้ำหนักxค่าคะแนน)
๓.๑ การบริหารจัดการระบบข้อมูลสารสนเทศเพื่อการบริหารจัดการสถานศึกษา	๕	๕	๒๕
๓.๒ อาคารสถานที่ ห้องเรียน ห้องปฏิบัติการ โรงฝึกงาน หรืองานฟาร์ม	๒	๕	๑๐
๓.๓ ระบบสาธารณสุขปลอดภัยพื้นฐาน	๒	๕	๑๐
๓.๔ แหล่งเรียนรู้และศูนย์วิทยบริการ	๒	๕	๑๐
๓.๕ ระบบอินเทอร์เน็ตความเร็วสูงเพื่อการใช้งานด้านสารสนเทศภายในสถานศึกษา	๒	๕	๑๐
ผลรวมคะแนนที่ได้			๖๕
ร้อยละของคะแนน ประเด็นการประเมินที่ ๓ = (ผลรวมคะแนนที่ได้ X ๑๐๐) / ๖๕			๑๐๐.๐๐
ระดับคุณภาพการศึกษาของสถานศึกษา ประเด็นการประเมินที่ ๓ ด้านการบริหารจัดการ			
<input type="checkbox"/> ยอดเยี่ยม (ร้อยละ ๘๐ ขึ้นไป) <input type="checkbox"/> ดีเลิศ (ร้อยละ ๗๐.๐๐ - ๗๙.๙๙) <input checked="" type="checkbox"/> ดี (ร้อยละ ๖๐.๐๐ - ๖๙.๙๙) <input type="checkbox"/> ปานกลาง (ร้อยละ ๕๐.๐๐ - ๕๙.๙๙) <input type="checkbox"/> กำลังพัฒนา (น้อยกว่าร้อยละ ๕๐.๐๐)			

ประเด็นการประเมินที่ ๔ ด้านการนำนโยบายสู่การปฏิบัติ			
ข้อการประเมิน	ค่าน้ำหนัก	ค่าคะแนน	คะแนนที่ได้ (ค่าน้ำหนักxค่าคะแนน)
๔.๑ การจัดการอาชีวศึกษาระบบทวิภาคี	๖	๕	๓๐
ผลรวมคะแนนที่ได้			๓๐
ร้อยละของคะแนน ประเด็นการประเมินที่ ๔ = (ผลรวมคะแนนที่ได้ X ๑๐๐)/๓๐			๑๐๐.๐๐
ระดับคุณภาพการศึกษาของสถานศึกษา ประเด็นการประเมินที่ ๔ ด้านการนำนโยบายสู่การปฏิบัติ			
<input checked="" type="checkbox"/> ยอดเยี่ยม (ร้อยละ ๘๐ ขึ้นไป) <input type="checkbox"/> ดีเลิศ (ร้อยละ ๗๐.๐๐ – ๗๙.๙๙) <input type="checkbox"/> ดี (ร้อยละ ๖๐.๐๐ – ๖๙.๙๙)			
<input type="checkbox"/> ปานกลาง (ร้อยละ ๕๐.๐๐ – ๕๙.๙๙) <input type="checkbox"/> กำลังพัฒนา (น้อยกว่าร้อยละ ๕๐.๐๐)			

๕.๓ มาตรฐานที่ ๓ การสร้างสังคมแห่งการเรียนรู้

ตารางที่ ๓ ผลการประเมินคุณภาพการศึกษาของสถานศึกษาตามมาตรฐานที่ ๓ ในแต่ละประเด็นการประเมิน

ประเด็นการประเมินที่ ๑ ด้านความร่วมมือในการสร้างสังคมแห่งการเรียนรู้			
ข้อการประเมิน	ค่าน้ำหนัก	ค่าคะแนน	คะแนนที่ได้ (ค่าน้ำหนักxค่าคะแนน)
๑.๑ การบริหารสถานศึกษาแบบมีส่วนร่วม	๕	๕	๒๕
๑.๒ การระดมทรัพยากรเพื่อการจัดการเรียนการสอน	๒	๕	๑๐
๑.๓ การบริการชุมชนและจิตอาสา	๒	๕	๑๐
ผลรวมคะแนนที่ได้			๔๕
ร้อยละของคะแนน ประเด็นการประเมินที่ ๑ = (ผลรวมคะแนนที่ได้ X ๑๐๐) / ๔๕			๑๐๐.๐๐
ระดับคุณภาพการศึกษาของสถานศึกษา ประเด็นการประเมินที่ ๑ ด้านความร่วมมือในการสร้างสังคมแห่งการเรียนรู้			
<input checked="" type="checkbox"/> ยอดเยี่ยม (ร้อยละ ๘๐ ขึ้นไป) <input type="checkbox"/> ดีเลิศ (ร้อยละ ๗๐.๐๐ – ๗๙.๙๙) <input type="checkbox"/> ดี (ร้อยละ ๖๐.๐๐ – ๖๙.๙๙)			
<input type="checkbox"/> ปานกลาง (ร้อยละ ๕๐.๐๐ – ๕๙.๙๙) <input type="checkbox"/> กำลังพัฒนา (น้อยกว่าร้อยละ ๕๐.๐๐)			

ประเด็นการประเมินที่ ๒ ด้านนวัตกรรม สิ่งประดิษฐ์ งานสร้างสรรค์ งานวิจัย			
ข้อการประเมิน	ค่าน้ำหนัก	ค่าคะแนน	คะแนนที่ได้ (ค่าน้ำหนักxค่าคะแนน)
๒.๑ ผลงานของผู้เรียนด้านนวัตกรรม สิ่งประดิษฐ์ งานสร้างสรรค์ หรืองานวิจัย	๓	๔	๑๒
ผลรวมคะแนนที่ได้			๑๒
ร้อยละของคะแนน ประเด็นการประเมินที่ ๒ = (ผลรวมคะแนนที่ได้ X ๑๐๐) / ๑๕			๘๐.๐๐
ระดับคุณภาพการศึกษาของสถานศึกษา ประเด็นการประเมินที่ ๒ ด้านนวัตกรรม สิ่งประดิษฐ์ งานสร้างสรรค์ งานวิจัย			
<input checked="" type="checkbox"/> ยอดเยี่ยม (ร้อยละ ๘๐ ขึ้นไป) <input type="checkbox"/> ดีเลิศ (ร้อยละ ๗๐.๐๐ – ๗๙.๙๙) <input type="checkbox"/> ดี (ร้อยละ ๖๐.๐๐ – ๖๙.๙๙) <input type="checkbox"/> ปานกลาง (ร้อยละ ๕๐.๐๐ – ๕๙.๙๙) <input type="checkbox"/> กำลังพัฒนา (น้อยกว่าร้อยละ ๕๐.๐๐)			

๕.๔ สรุปผลการประเมินคุณภาพการศึกษาของสถานศึกษาโดยภาพรวม

ตารางที่ ๔ สรุปผลการประเมินคุณภาพการศึกษาของสถานศึกษาโดยภาพรวม

ผลการประเมินคุณภาพการศึกษาของสถานศึกษา ตามมาตรฐานการอาชีวศึกษา พ.ศ.๒๕๖๑	ร้อยละ
มาตรฐานที่ ๑ คุณลักษณะของผู้สำเร็จการศึกษาอาชีวศึกษาที่พึงประสงค์	๙๘.๑๘
ประเด็นที่ ๑.๑ ด้านความรู้	๑๐๐
ประเด็นที่ ๑.๒ ด้านทักษะและการประยุกต์ใช้	๘๔
ประเด็นที่ ๑.๓ ด้านคุณธรรม จริยธรรม และคุณลักษณะที่พึงประสงค์	๑๐๐
มาตรฐานที่ ๒ การจัดการอาชีวศึกษา	๙๐.๒๔
ประเด็นที่ ๒.๑ ด้านหลักสูตรอาชีวศึกษา	๕๒
ประเด็นที่ ๒.๒ ด้านการจัดการเรียนการสอนอาชีวศึกษา	๙๐.๕๙
ประเด็นที่ ๒.๓ ด้านการบริหารจัดการ	๑๐๐
ประเด็นที่ ๒.๔ ด้านการนำนโยบายสู่การปฏิบัติ	๑๐๐
มาตรฐานที่ ๓ การสร้างสังคมแห่งการเรียนรู้	๙๕
ประเด็นที่ ๓.๑ ด้านความร่วมมือในการสร้างสังคมแห่งการเรียนรู้	๑๐๐
ประเด็นที่ ๓.๒ ด้านนวัตกรรม สิ่งประดิษฐ์ งานสร้างสรรค์ งานวิจัย	๘๐
สรุปผลการประเมินคุณภาพการศึกษาของสถานศึกษา	๙๔.๔๓
ระดับคุณภาพการศึกษาของสถานศึกษา	
<input checked="" type="checkbox"/> ยอดเยี่ยม (ร้อยละ ๘๐ ขึ้นไป) <input type="checkbox"/> ดีเลิศ (ร้อยละ ๗๐.๐๐ – ๗๙.๙๙) <input type="checkbox"/> ดี (ร้อยละ ๖๐.๐๐ – ๖๙.๙๙) <input type="checkbox"/> ปานกลาง (ร้อยละ ๕๐.๐๐ – ๕๙.๙๙) <input type="checkbox"/> กำลังพัฒนา (น้อยกว่าร้อยละ ๕๐.๐๐)	

ส่วนที่ ๖

ผลการประเมินคุณภาพการศึกษาของสถานศึกษาตามบริบทของสถานศึกษาที่กำหนดเพิ่มเติม

สถานศึกษารายงานการประเมินผลและการติดตามตรวจสอบคุณภาพตามมาตรฐานการศึกษาของสถานศึกษาที่กำหนดเพิ่มเติม ในแต่ละมาตรฐานและประเด็นการประเมิน ดังนี้

- ไม่มีเพิ่มเติม

ส่วนที่ ๗

แผนพัฒนาการจัดการศึกษาของสถานศึกษา

ให้สถานศึกษานำผลการประเมินและการติดตามตรวจสอบคุณภาพการศึกษาของสถานศึกษา มาศึกษา วิเคราะห์เพื่อกำหนดแผนพัฒนายกระดับคุณภาพการจัดการศึกษาของสถานศึกษาให้เพิ่มขึ้น โดยมี เป้าหมายในการพัฒนาคุณภาพสถานศึกษาให้อยู่ในระดับคุณภาพ “ยอดเยี่ยม” รายละเอียดดังนี้

มาตรฐานและประเด็นการประเมิน	แผนพัฒนาเพื่อยกระดับคุณภาพการจัดการศึกษาของสถานศึกษา (แผนงาน โครงการ กิจกรรม)
มาตรฐานที่ ๑ คุณลักษณะของผู้สำเร็จการศึกษาอาชีวศึกษาที่พึงประสงค์	
๑.๑ ด้านความรู้	<ol style="list-style-type: none">๑. โครงการอบรมเชิงปฏิบัติการการเป็นผู้ประกอบการใหม่และการเขียนแผนธุรกิจ๒. โครงการวิจัยพัฒนานวัตกรรมเทคโนโลยีสิ่งประดิษฐ์ของคนรุ่นใหม่๓. โครงการแข่งขันทักษะวิชาชีพ ระดับสถานศึกษา อศจ.ภาค และชาติ๔. โครงการอุดหนุนการหารายได้ระหว่างเรียนของนักเรียน นักศึกษาที่ยากจน๕. โครงการพัฒนาศูนย์บ่มเพาะวิสาหกิจ (กิจกรรมพัฒนาศักยภาพนักเรียน นักศึกษาด้านการศึกษาดูงาน)๖. โครงการทดสอบทางการศึกษาระดับชาติด้านอาชีวศึกษา (V-Net)๗. โครงการนิเทศติดตามการฝึกอาชีพของนักเรียนนักศึกษาระบบทวิภาคีในสถานประกอบการ๘. โครงการขยายและยกระดับการจัดการอาชีวศึกษาทวิภาคี๙. โครงการรับสมัครนักเรียน นักศึกษา โครงการปฐมนิเทศนักเรียน นักศึกษา๑๐. โครงการปัจฉิมนิเทศนักเรียน นักศึกษา๑๑. โครงการติดตามผู้สำเร็จการศึกษาและสำรวจความพึงพอใจของสถานประกอบการที่มีต่อผู้สำเร็จการศึกษาระดับ ปวช. ปวส.๑๒. โครงการสร้างเครือข่ายการแนะแนวการศึกษาสายอาชีพและแนะแนวสู่ผู้สำเร็จ๑๓. โครงการบริการให้คำปรึกษา๑๔. โครงการบริการสนเทศ๑๕. โครงการประเมินมาตรฐานวิชาชีพเพื่อการประกันคุณภาพผู้เรียน ระดับ ปวช. ปวส.๑๖. โครงการจัดทำโครงการงานวิทยาศาสตร์

มาตรฐานและประเด็นการประเมิน	แผนพัฒนาเพื่อยกระดับคุณภาพการจัดการศึกษาของสถานศึกษา (แผนงาน โครงการ กิจกรรม)
มาตรฐานที่ ๑ คุณลักษณะของผู้สำเร็จการศึกษาอาชีวศึกษาที่พึงประสงค์	
๑.๒ ด้านทักษะและการประยุกต์ใช้	<ol style="list-style-type: none"> ๑. โครงการพัฒนาศูนย์บ่มเพาะวิสาหกิจ (กิจกรรมพัฒนาศักยภาพนักเรียน นักศึกษาด้านการศึกษาดูงาน) ๒. โครงการอุดหนุนการหารายได้ระหว่างเรียนของนักเรียน นักศึกษาที่ยากจน ๓. โครงการพัฒนาศูนย์บ่มเพาะวิสาหกิจ (กิจกรรมพัฒนาศักยภาพนักเรียน นักศึกษาด้านการศึกษาดูงาน) ๔. โครงการจัดทำคู่มือนักเรียน นักศึกษาใหม่ ๕. โครงการติดตามผู้สำเร็จการศึกษาและสำรวจความพึงพอใจของสถานประกอบการที่มีต่อผู้สำเร็จการศึกษา ระดับ ปวช.ปวส. ๖. โครงการบริการสนเทศ ๗. โครงการศึกษาดูงานในสถานประกอบการระดับ ปวช. ๘. โครงการกิจกรรมส่งเสริมการเรียนรู้ภาษาอังกฤษวันคริสต์มาส
๑.๓ ด้านคุณธรรม จริยธรรม และคุณลักษณะที่พึงประสงค์	<ol style="list-style-type: none"> ๑. โครงการค่ายคุณธรรมจริยธรรมแก่นักเรียนนักศึกษาใหม่ ๒. โครงการทุกวันศุกร์สุขใจได้ธรรมะ ๓. โครงการอนุรักษ์สิ่งแวดล้อมวัฒนธรรมประเพณีและทำนุ บำรุงศิลปวัฒนธรรม ๔. โครงการพัฒนาพฤติกรรมด้านคุณธรรม จริยธรรมและคุณลักษณะที่พึงประสงค์ ๕. โครงการกิจกรรมลูกเสือ - เนตรนารี ๖. โครงการเสริมสร้างภาวะผู้นำ ๗. โครงการ ๑ คน ๑ ต้นเพื่อลดภาวะโลกร้อน ๘. โครงการปลูกจิตสำนึกวันสำคัญของชาติ ศาสนา และพระมหากษัตริย์ ๙. โครงการกิจกรรมหน้าเสาธง ๑๐. โครงการกิจกรรมกีฬาและนันทนาการต่อต้านยาเสพติด ๑๑. โครงการพัฒนากิจกรรมองค์การวิชาชีพ ๑๒. โครงการแข่งกีฬาอาชีพเกมส์ ระดับจังหวัดอาชีวศึกษาจังหวัดสิงห์บุรี ๑๓. โครงการลดปัญหาการออกกลางคันของนักเรียน นักศึกษาวิทยาลัยอาชีวศึกษาสิงห์บุรี ๑๔. โครงการนัดพบผู้ปกครอง ๑๕. โครงการระบบดูแลช่วยเหลือนักศึกษา ๑๖. โครงการเยี่ยมบ้านพักนักเรียนนักศึกษา ๑๗. โครงการเสริมสร้างคุณธรรม จริยธรรม และคุณลักษณะที่พึงประสงค์ของนักเรียน นักศึกษา

มาตรฐานและประเด็นการประเมิน	แผนพัฒนาเพื่อยกระดับคุณภาพการจัดการศึกษาของสถานศึกษา (แผนงาน โครงการ กิจกรรม)
มาตรฐานที่ ๑ คุณลักษณะของผู้สำเร็จการศึกษาอาชีวศึกษาที่พึงประสงค์	
๑.๓ ด้านคุณธรรม จริยธรรม และคุณลักษณะที่พึงประสงค์ (ต่อ)	๑๘. โครงการชมรมถนนปลอดภัยในสถานศึกษา ๑๙. โครงการรณรงค์ป้องกันและแก้ไขปัญหายาเสพติด ๒๐. โครงการสอดส่องดูแลพฤติกรรมนักเรียน ๒๑. นักศึกษาภายในและภายนอกสถานศึกษา ๒๒. โครงการประกันอุบัติเหตุ ๒๓. โครงการปฐมพยาบาลและบริการทางสุขภาพ ๒๔. โครงการบริจาคโลหิต ๒๕. โครงการตรวจสุขภาพ ๒๖. โครงการกิจกรรมเนื่องจากในสัปดาห์การต่อต้านยาเสพติด ๒๗. โครงการกิจกรรมวันงดสูบบุหรี่โลก ๒๘. โครงการกิจกรรมวันเอดส์โลก
มาตรฐานที่ ๒ การจัดการอาชีวศึกษา	
๒.๑ ด้านหลักสูตรอาชีวศึกษา	๑. โครงการจัดตารางเรียนตารางสอน ๒. โครงการการพัฒนาหลักสูตรการเรียนการสอนให้ตรงตามความต้องการของตลาดแรงงาน ๓. โครงการจัดการเรียนรู้จากประสบการณ์จริงด้านการฝึกงานฝึกประสบการณ์การจริงของนักเรียนนักศึกษา
๒.๒ ด้านการจัดการเรียนการสอนอาชีวศึกษา	๑. โครงการพัฒนาบุคลากร ๒. โครงการสายใยสัมพันธ์ ๓. โครงการจัดจ้างครูต่างชาติ ๔. โครงการทัศนศึกษาดูงานภายในและต่างประเทศ ๕. โครงการรับสมัครนักเรียน นักศึกษา ประจำปี การศึกษา ๒๕๖๓ ๖. โครงการสัปดาห์วันภาษาไทยแห่งชาติ ๗. โครงการวันวันสัปดาห์วันรำลึกสุนทรภู่ ๘. โครงการสัปดาห์วันวิสาขบูชาโลกและวันอาสาฬหบูชา ๙. โครงการ English Day Camp ๑๐. โครงการฝึกทักษะเพื่อการแข่งขัน วิชาสามัญสัมพันธ์ ๑๑. โครงการพัฒนาภาษาอังกฤษสื่อสารในงานอาชีพ ๑๒. โครงการศึกษาดูงานภูมิปัญญาไทยในท้องถิ่นแผนกวิชาสามัญสัมพันธ์
๒.๓ ด้านการบริหารจัดการ	๑. โครงการจัดทำวารสารฟ้าขาว ๒. โครงการจัดทำป้ายเผยแพร่ประชาสัมพันธ์ ๓. โครงการปรับภูมิทัศน์ภายในและภายนอกสถานศึกษา ๔. โครงการจัดทำป้ายชื่อพรรณพืชในวิทยาลัยอาชีวศึกษาสิงห์บุรี ๕. โครงการปรับปรุงซ่อมแซมอาคารสถานที่

มาตรฐานและประเด็นการประเมิน	แผนพัฒนาเพื่อยกระดับคุณภาพการจัดการศึกษาของสถานศึกษา (แผนงาน โครงการ กิจกรรม)
มาตรฐานที่ ๒ การจัดการอาชีวศึกษา	
๒.๓ ด้านการบริหารจัดการ (ต่อ)	<ul style="list-style-type: none"> ๖. โครงการวัสดุ อุปกรณ์สำหรับตกแต่งสถานที่กิจกรรมและวันสำคัญ ๗. โครงการจัดจ้างครูต่างชาติ ๘. โครงการทัศนศึกษาดูงานภายในและต่างประเทศ ๙. โครงการสายใยสัมพันธ์ ๑๐. โครงการพัฒนาบุคลากร ๑๑. โครงการมอบรางวัลเชิดชูเกียรติแก่ผู้บริหาร ครู และบุคลากรทางการศึกษา ๑๒. โครงการพัฒนาบุคลากรด้านภาษาอังกฤษ ๑๓. โครงการสร้างโอกาสทางการศึกษา ๑๔. โครงการบริการสนเทศ ๑๕. โครงการระบบดูแลช่วยเหลือนักเรียน นักศึกษา ๑๖. โครงการนัดพบผู้ปกครอง ๑๗. โครงการจัดซื้อหนังสือพิมพ์และวารสาร ๑๘. โครงการปรับปรุงห้องเรียนปฏิบัติการคอมพิวเตอร์กราฟิก ๑๙. โครงการปรับปรุงซ่อมแซมครุภัณฑ์แผนกวิชาศิลปกรรม ๒๐. โครงการปรับปรุงซ่อมแซมครุภัณฑ์งานสื่อการเรียนการสอน
๒.๔ ด้านการนำนโยบายสู่การปฏิบัติ	<ul style="list-style-type: none"> ๑. โครงการประชุมเชิงปฏิบัติการจัดทำแผนปฏิบัติการ ๒. โครงการขยายและยกระดับการจัดการศึกษาอาชีวศึกษาระบบทวิภาคี
มาตรฐานที่ ๓ การสร้างสังคมแห่งการเรียนรู้	
๓.๑ ด้านความร่วมมือในการสร้างสังคมแห่งการเรียนรู้	<ul style="list-style-type: none"> ๑. โครงการสร้างโอกาสทางการศึกษา ๒. โครงการค่ายคุณธรรม จริยธรรมแก่นักเรียนนักศึกษาใหม่ ๓. โครงการพัฒนารูปแบบและยกระดับคุณภาพศูนย์ ซ่อมสร้างเพื่อชุมชน (Fix it Center) ๔. โครงการฝึกอบรมและพัฒนาวิชาชีพพระยະສັນ ๕. โครงการคลินิกเทคโนโลยี ๖. โครงการพัฒนาชีวิตด้วยจิตอาสา
๓.๒ ด้านนวัตกรรม สิ่งประดิษฐ์ งานสร้างสรรค์งานวิจัย	<ul style="list-style-type: none"> ๑. โครงการวิจัยพัฒนานวัตกรรมเทคโนโลยีสิ่งประดิษฐ์ของคนรุ่นใหม่ ๒. โครงการการจัดทำโครงงานวิทยาศาสตร์

ภาคผนวก

ภาคผนวก ก

คำสั่งแต่งตั้งคณะกรรมการดำเนินงานการประกันคุณภาพภายในสถานศึกษา
ประจำปีการศึกษา ๒๕๖๓

ภาคผนวก ข

ผลการประเมินคุณภาพการศึกษาของสถานศึกษา
ตามมาตรฐานการอาชีวศึกษา พ.ศ. ๒๕๖๑

ภาคผนวก ก

คำสั่งแต่งตั้งคณะกรรมการดำเนินงานการประกันคุณภาพภายในสถานศึกษา
ประจำปีการศึกษา ๒๕๖๓



คำสั่งวิทยาลัยอาชีวศึกษาสิงห์บุรี

ที่ ๑๓๐ /๒๕๖๔

เรื่อง แต่งตั้งคณะกรรมการดำเนินการประกันคุณภาพภายในสถานศึกษา ประจำปีการศึกษา ๒๕๖๓

ตามกฎกระทรวงการประกันคุณภาพการศึกษา พ.ศ. ๒๕๖๑ กำหนดให้สถานศึกษาแต่ละแห่ง จัดให้มีระบบการประกันคุณภาพการศึกษาภายในสถานศึกษา โดยกำหนดมาตรฐานการศึกษาของสถานศึกษา ให้เป็นไปตามมาตรฐานการอาชีวศึกษา ที่รัฐมนตรีว่าการกระทรวงศึกษาธิการประกาศกำหนด และสำนักงาน คณะกรรมการการอาชีวศึกษาได้จัดทำหลักเกณฑ์ และแนวทางการประเมินคุณภาพการศึกษาของสถานศึกษา ตามมาตรฐานการศึกษา พ.ศ. ๒๕๖๑ ที่มีเกณฑ์การประเมินคุณภาพการศึกษาของสถานศึกษา สามารถวัดและ ประเมินผลคุณภาพได้ทั้งในเชิงปริมาณและคุณภาพ จำนวน ๕ ด้าน ได้แก่ ด้านผู้เรียนและผู้สำเร็จการศึกษา ด้านหลักสูตรและการจัดการเรียนการสอน ด้านครูผู้สอนและผู้บริหารสถานศึกษา ด้านการมีส่วนร่วมและด้าน ปัจจัยพื้นฐาน โดยให้สถานศึกษาจัดทำรายงานประจำปีที่เป็นรายงานประเมินคุณภาพภายในเสนอต่อกรรมการ สถานศึกษาหรือวิทยาลัยหน่วยงานต้นสังกัดและหน่วยงานที่เกี่ยวข้อง เพื่อพิจารณาและรายงานต่อสาธารณชน ดังนั้น เพื่อให้การดำเนินการประกันคุณภาพภายในสถานศึกษา มีการพัฒนาคุณภาพและมาตรฐานการศึกษาที่เป็น ระบบ จึงแต่งตั้งคณะกรรมการดำเนินการประกันคุณภาพภายใน ดังต่อไปนี้

๑) คณะกรรมการอำนวยการ

- | | | |
|----------------|--------------|----------------------------|
| ๑. นายธีระพงษ์ | วงศ์ประเสริฐ | ประธานกรรมการ |
| ๒. นางทองพราว | ฮวบหิน | กรรมการ |
| ๓. นายเดชชัย | วงศ์อุบล | กรรมการและเลขานุการ |
| ๔. นางสาวพิณ | จำเดิม | กรรมการและผู้ช่วยเลขานุการ |

มีหน้าที่ ให้คำปรึกษา แนะนำ และอำนวยความสะดวกในการดำเนินงานให้เป็นไปด้วยความเรียบร้อย ตามวัตถุประสงค์

๒) คณะกรรมการรวบรวมข้อมูลพื้นฐาน (Common Data set)

- | | | |
|------------------|--------------|----------------------------|
| ๑. นายธีระพงษ์ | วงศ์ประเสริฐ | ประธานกรรมการ |
| ๒. นางทองพราว | ฮวบหิน | กรรมการ |
| ๓. นายเดชชัย | วงศ์อุบล | กรรมการ |
| ๔. นางสาวพิณ | จำเดิม | กรรมการและเลขานุการ |
| ๕. นางสาววรรณิศา | สายสุ่ม | กรรมการและผู้ช่วยเลขานุการ |

มีหน้าที่ ๑. จัดทำคู่มือและเครื่องมือจัดเก็บข้อมูลการประเมินคุณภาพตามมาตรฐานตามเกณฑ์การประเมิน คุณภาพการศึกษาของสถานศึกษา

๒. จัดทำปฏิทินจัดเก็บข้อมูลตามประเด็นการประเมิน

๓. รวบรวมข้อมูลและสรุปผลการประเมินคุณภาพตามเกณฑ์การประเมินคุณภาพการศึกษา ของสถานศึกษา

๔. จัดทำรายงานผลการประเมินคุณภาพภายในของสถานศึกษา (SAR) เพื่อพิจารณาและเผยแพร่ ต่อสาธารณชน

๕. ประสานงานกับฝ่ายต่าง ๆ ที่เกี่ยวข้อง

๓) คณะกรรมการดำเนินงาน จำนวน ๕ ด้าน ๒๕ ประเด็นการประเมิน

ด้านที่ ๑ ด้านผู้เรียนและผู้สำเร็จการศึกษา ประกอบด้วย

ประเด็นการประเมินที่ ๑.๑ การดูแลและแนะแนวผู้เรียน

๑. นางทองพราว	ฮวบหิน	ที่ปรึกษา
๒. นางจริยา	เครือสินธุ์	ประธานกรรมการ
๓. นางเบญจทิพย์	เชษฐพันธ์	กรรมการ
๔. นางอุศนา	ชูชัยมงคล	กรรมการ
๕. ครูที่ปรึกษาทุกชั้นปี		กรรมการ
๖. นางสาวขวัญแก้ว	พงษ์พยัคฆ์	กรรมการ
๗. นางพัชรินทร์	จันทร์อินทร์	กรรมการ
๘. นางสุภาภรณ์	กัลยา	กรรมการ
๙. นางสาวชฎาพร	แมนพวก	กรรมการ
๑๐. นางปราณี	แสงไข	กรรมการและเลขานุการ
๑๑. นางสาวน้ำทิพย์	สวนพलय	กรรมการและผู้ช่วยเลขานุการ

ประเด็นการประเมินที่ ๑.๒ ผู้เรียนมีคุณลักษณะที่พึงประสงค์

๑. นายเดชชัย	วงษ์อุบล	ที่ปรึกษา
๒. นางสาวสายฝน	แจ่งจู	ประธานกรรมการ
๓. นางจริยา	เครือสินธุ์	กรรมการ
๔. นางปราณี	แสงไข	กรรมการ
๕. นางสาวสุภรัตน์	ผาสุขธรรม	กรรมการ
๖. นางสุภาภรณ์	กัลยา	กรรมการ
๗. นางสาวน้ำทิพย์	สวนพलय	กรรมการ
๘. นางสาวเตชินี	เลิศเมือง	กรรมการและเลขานุการ
๙. นางสาวชฎาพร	แมนพวก	กรรมการและผู้ช่วยเลขานุการ

ประเด็นการประเมินที่ ๑.๓ ผู้เรียนมีสมรรถนะในการเป็นผู้ประกอบการหรือการประกอบอาชีพอิสระ

๑. นายเดชชัย	วงษ์อุบล	ที่ปรึกษา
๒. นางสาวธรากุล	บุญประสพ	ประธานกรรมการ
๓. นางวันชูลี	หิรัญแพทย์	กรรมการ
๔. นางอนงค์ลักษณ์	เจตีย์	กรรมการ
๕. นางกัญยรัตน์	ผิวผ่อง	กรรมการ
๖. นางฐิติมา	วงษ์คำ	กรรมการ
๗. นายรัฐพล	พรหมวงศ์	กรรมการ
๘. นางสาววนิษา	วิกาเงิน	กรรมการ
๙. นางสาววราภรณ์	ทรงศิลป์	กรรมการ
๑๐. นางสาวสายฝน	แจ่งจู	กรรมการและเลขานุการ
๑๑. นางสาวพัชราภรณ์	เครือทัด	กรรมการและผู้ช่วยเลขานุการ

ประเด็นการประเมินที่ ๑.๔ ผลงานของผู้เรียนด้านนวัตกรรม สิ่งประดิษฐ์ งานสร้างสรรค์ หรืองานวิจัย

๑. นายเดชชัย	วงษ์อุบล	ที่ปรึกษา
๒. นางสาวกัลยา	ชูติวัตร	ประธานกรรมการ
๓. นางวันชูลี	หิรัญแพทย์	กรรมการ

/๔. นางอนงค์ลักษณ์...

๔. นางอนงค์ลักษณ์	เจตีย์	กรรมการ
๕. นางสาวกัลยา	ชุติวัตร	กรรมการ
๖. นายชินตะวัน	บรรโล	กรรมการ
๗. นางสาวนภาพร	กลิ่นน้ำหอม	กรรมการ
๘. นางวราภรณ์	บุตตะคาม	กรรมการ
๙. นางฐิติมา	วงษ์คำ	กรรมการ
๑๐. นายวีระพันธ์	ดีเพชร	กรรมการ
๑๑. นางสาวธนวรรณ	สอ้าง	กรรมการ
๑๒. นางสาวแก้วพรรษา	มีใจเย็น	กรรมการและเลขานุการ
๑๓. นางสาวพัชราภรณ์	เครือทัด	กรรมการและผู้ช่วยเลขานุการ

ประเด็นการประเมินที่ ๑.๕ ผลการแข่งขันทักษะวิชาชีพ

๑. นางทองพราว	ฮวบหิน	ที่ปรึกษา
๒. นางสาวพันทิวา	ต้นประเสริฐ	ประธานกรรมการ
๓. นางวันชูลี	หิรัญแพทย์	กรรมการ
๔. นางอนงค์ลักษณ์	เจตีย์	กรรมการ
๕. นางสาวกัลยา	ชุติวัตร	กรรมการ
๖. นายชินตะวัน	บรรโล	กรรมการ
๗. นางสาวนภาพร	กลิ่นน้ำหอม	กรรมการ
๘. นางวราภรณ์	บุตตะคาม	กรรมการ
๙. นางฐิติมา	วงษ์คำ	กรรมการ
๑๐. นายวีระพันธ์	ดีเพชร	กรรมการ
๑๑. นางสาวสุวารี	ยิ่งนอก	กรรมการ
๑๒. นางสาวแก้วพรรษา	มีใจเย็น	กรรมการ
๑๓. นางสาวธนวรรณ	สอ้าง	กรรมการ
๑๔. นางกนิยรัตน์	ผิวผ่อง	กรรมการ
๑๕. นางสาววรรณศิกัญจน์	ทองใส	กรรมการ
๑๖. นายรัฐพล	พรหมวงศ์	กรรมการ
๑๗. นางสาวพัชราภรณ์	เครือทัด	กรรมการ
๑๘. นางสาวขวัญแก้ว	พงษ์พยัคฆ์	กรรมการ
๑๙. นางสาวชุตีมา	ดีละม้าย	กรรมการ
๒๐. นายนรินทร์	บำเพ็ญ	กรรมการ
๒๑. นางวารินทร์ธร	ยิ่งศิริเกียรติ	กรรมการ
๒๒. นางกนิยรัตน์	ผิวผ่อง	กรรมการและเลขานุการ
๒๓. นางสาวนุชนาถ	ปานน่วม	กรรมการและผู้ช่วยเลขานุการ

ประเด็นการประเมินที่ ๑.๖ ผลการประเมินมาตรฐานวิชาชีพ

๑. นางทองพราว	ฮวบหิน	ที่ปรึกษา
๒. นางสาวชรินทิพย์	มันสกุล	ประธานกรรมการ
๓. นางวันชูลี	หิรัญแพทย์	กรรมการ
๔. นางอนงค์ลักษณ์	เจตีย์	กรรมการ
๕. นายชินตะวัน	บรรโล	กรรมการ

/๖. นางสาวนภาพร...

๖. นางสาวนภาพร	กลิ่นน้ำหอม	กรรมการ
๗. นางจรรยา	เครือสินธุ์	กรรมการ
๘. นางวราภรณ์	บุตตะคาม	กรรมการ
๙. นางฐิติมา	วงศ์คำ	กรรมการ
๑๐. นางวารินทร์ธร	ยิ่งศิริเกียรติ	กรรมการ
๑๑. นายวีระพันธ์	ดีเพชร	กรรมการ
๑๒. นางสาวเตชินี	เลิศเมือง	กรรมการ
๑๓. นายนรินทร์	บำเพ็ญ	กรรมการ
๑๔. นางสุภาภรณ์	กัลยา	กรรมการ
๑๕. นางสาวน้ำทิพย์	สวนพलय	กรรมการ
๑๖. นางสาวสุภรัตน์	ผาสุขธรรม	กรรมการและเลขานุการ
๑๗. นางสาวสุนันทา	ไคว้สุวรรณ	กรรมการและผู้ช่วยเลขานุการ

ประเด็นการประเมินที่ ๑.๗ ผลการทดสอบทางการศึกษาระดับชาติด้านอาชีวศึกษา (V-NET)

๑. นางทองพราว	ฮวบหิน	ที่ปรึกษา
๒. นางสาวชรินทิพย์	มันสกุล	ประธานกรรมการ
๓. นางวันชูลี	หิรัญแพทย์	กรรมการ
๔. นางอนงค์ลักษณ์	เจตีย์	กรรมการ
๕. นายชินตะวัน	บรรโล	กรรมการ
๖. นางสาวนภาพร	กลิ่นน้ำหอม	กรรมการ
๗. นางจรรยา	เครือสินธุ์	กรรมการ
๘. นางวราภรณ์	บุตตะคาม	กรรมการ
๙. นางฐิติมา	วงศ์คำ	กรรมการ
๑๐. นางวารินทร์ธร	ยิ่งศิริเกียรติ	กรรมการ
๑๑. นายวีระพันธ์	ดีเพชร	กรรมการ
๑๒. นางสาวเตชินี	เลิศเมือง	กรรมการ
๑๓. นายนรินทร์	บำเพ็ญ	กรรมการ
๑๔. นางสุภาภรณ์	กัลยา	กรรมการ
๑๕. นางสาวน้ำทิพย์	สวนพलय	กรรมการ
๑๖. นางสาวสุภรัตน์	ผาสุขธรรม	กรรมการและเลขานุการ
๑๗. นางสาวสุนันทา	ไคว้สุวรรณ	กรรมการและผู้ช่วยเลขานุการ

ประเด็นการประเมินที่ ๑.๘ การมีงานทำและศึกษาต่อของผู้สำเร็จการศึกษา

๑. นายเดชชัย	วงศ์อุบล	ที่ปรึกษา
๒. นางเบญจทิพย์	เชษฐพันธ์	ประธานกรรมการ
๓. นางจรรยา	เครือสินธุ์	กรรมการ
๔. นางปราณี	แสงไข	กรรมการ
๕. นางสุภาภรณ์	กัลยา	กรรมการ
๖. นางสาวน้ำทิพย์	สวนพलय	กรรมการ
๗. นายนรินทร์	บำเพ็ญ	กรรมการ
๘. ครูที่ปรึกษาทุกชั้นปี		กรรมการ

๙. นางสาวชลธิชา	กลิ่นหวล	กรรมการและเลขานุการ
๑๐. นางพัชรินทร์	จันทร์อินทร์	กรรมการและผู้ช่วยเลขานุการ

ด้านที่ ๒ ด้านหลักสูตรและการจัดการเรียนการสอน

ประเด็นการประเมินที่ ๒.๑ การพัฒนาหลักสูตรฐานสมรรถนะ

ประเด็นการประเมินย่อยที่ ๒.๑.๑ การพัฒนาหลักสูตรฐานสมรรถนะอย่างเป็นระบบ

ประเด็นการประเมินย่อยที่ ๒.๑.๒ การพัฒนาหลักสูตรฐานสมรรถนะ หรือปรับปรุงรายวิชา หรือปรับปรุงรายวิชาเดิม หรือกำหนดรายวิชาเพิ่มเติม

๑. นางทองพราว	ฮวบหิน	ที่ปรึกษา
๒. นางสาวพันทิวา	ตันประเสริฐ	ประธานกรรมการ
๓. นางวารินทร์ธร	ยิ่งศิริเกียรติ	กรรมการ
๔. นางสาวสุวารีย์	ยิ่งนอก	กรรมการ
๕. นางกันยารัตน์	ผิวผ่อง	กรรมการ
๖. นางสาวแก้วพรรษา	มีใจเย็น	กรรมการ
๗. นางสาวนุชนาถ	ปานน่วม	กรรมการ
๘. นายนรินทร์	บำเพ็ญ	กรรมการและเลขานุการ
๙. นางสาวขวัญแก้ว	พงษ์พยัคฆ์	กรรมการและผู้ช่วยเลขานุการ

ประเด็นการประเมินที่ ๒.๒ การจัดการเรียนรู้สู่การปฏิบัติที่เน้นผู้เรียนเป็นสำคัญ

ประเด็นการประเมินย่อยที่ ๒.๒.๑ คุณภาพของแผนการจัดการเรียนรู้สู่การปฏิบัติ

ประเด็นการประเมินย่อยที่ ๒.๒.๒ การจัดทำแผนการจัดการเรียนรู้สู่การปฏิบัติที่เน้นผู้เรียนเป็นสำคัญและนำไปใช้ในการจัดการเรียนการสอน

๑. นางทองพราว	ฮวบหิน	ที่ปรึกษา
๒. นางสาวพันทิวา	ตันประเสริฐ	ประธานกรรมการ
๓. นางวันชุลี	หิรัญแพทย์	กรรมการ
๔. นางอนงค์ลักษณ์	เจตีย์	กรรมการ
๕. นางสาวกัลยา	ชุติวัตร	กรรมการ
๖. นายธวัชชัย	สาแซ	กรรมการ
๗. นายชินตะวัน	บรรโล	กรรมการ
๘. นางสาวนภาพร	กลิ่นน้ำหอม	กรรมการ
๙. นางวารากรณ์	บุตตะคาม	กรรมการ
๑๐. นางฐิติมา	วงษ์คำ	กรรมการ
๑๑. นายวีระพันธ์	ดีเพชร	กรรมการ
๑๒. นางสาวสุวารีย์	ยิ่งนอก	กรรมการ
๑๓. นางสาวแก้วพรรษา	มีใจเย็น	กรรมการ
๑๔. นางสาวธนวรรณ	สอ้าง	กรรมการ
๑๕. นางกันยารัตน์	ผิวผ่อง	กรรมการ
๑๖. นางสาววรรณศิกัญจน์	ทองใส	กรรมการ
๑๗. นายรัฐพล	พรหมวงศ์	กรรมการ
๑๘. นางสาวพัชราภรณ์	เครือทัด	กรรมการ
๑๙. นางสาวนุชนาถ	ปานน่วม	กรรมการ
๒๐. นางสาวชุติมา	ดีละม้าย	กรรมการ

๒๑. นายนรินทร์	บำเพ็ญ	กรรมการและเลขานุการ
๒๒. นางสาวขวัญแก้ว	พงษ์พยัคฆ์	กรรมการและผู้ช่วยเลขานุการ
ด้านที่ ๓ ด้านครูผู้สอนและผู้บริหารสถานศึกษา		
ประเด็นการประเมินที่ ๓.๑ ครูผู้สอน		
ประเด็นการประเมินย่อยที่ ๓.๑.๑ การจัดการเรียนการสอน		
ประเด็นการประเมินย่อยที่ ๓.๑.๒ การบริหารจัดการชั้นเรียน		
ประเด็นการประเมินย่อยที่ ๓.๑.๓ การพัฒนาตนเองและพัฒนาวิชาชีพ		
๑. นางทองพราว	ฮวบหิน	ที่ปรึกษา
๒. นางยุพา	บรรโล	ประธานกรรมการ
๓. นางสาวกัลยา	ชุติวัตร	กรรมการ
๔. นางสาวพันทิวา	ตันประเสริฐ	กรรมการ
๖. นายนรินทร์	บำเพ็ญ	กรรมการ
๗. นางสาวขวัญแก้ว	พงษ์พยัคฆ์	กรรมการ
๘. นางสาวพัชราภรณ์	เครือทัด	กรรมการ
๙. นางสาวสุพีร์	สุริยะ	กรรมการและเลขานุการ
๑๐. นางจุฑารัตน์	พิทกาว	กรรมการและผู้ช่วยเลขานุการ
ประเด็นการประเมินที่ ๓.๒ ผู้บริหารสถานศึกษา		
ประเด็นการประเมินย่อยที่ ๓.๒.๑ การบริหารสถานศึกษาแบบมีส่วนร่วม		
๑. นายเดชชัย	วงษ์อุบล	ที่ปรึกษา
๒. นางสาวอัจฉรา	ธูปบุชากร	ประธานกรรมการ
๓. นางเพ็ญรุ่ง	วีระพงษ์	กรรมการ
๔. นายนรินทร์	บำเพ็ญ	กรรมการ
๕. นางสาววรรณิศา	สายสุ่ม	กรรมการ
๖. นางสาวพิณ	จำเดิม	กรรมการและเลขานุการ
๗. นางพัชรินทร์	อ่าจิ้น	กรรมการและผู้ช่วยเลขานุการ
ประเด็นการประเมินย่อยที่ ๓.๒.๒ การบริหารจัดการระบบข้อมูลสารสนเทศเพื่อการบริหารจัดการ		
สถานศึกษา		
๑. นายเดชชัย	วงษ์อุบล	ที่ปรึกษา
๒. นายนรินทร์	บำเพ็ญ	ประธานกรรมการ
๓. นายธวัชชัย	สาแซ	กรรมการ
๔. นายปภาณ	ภูจอมเพชร	กรรมการ
๕. นางสาวอรพรรณ	คงมัน	กรรมการและเลขานุการ
๖. นางสาวสุภาณี	ธรรมเกษร	กรรมการและผู้ช่วยเลขานุการ
ด้านที่ ๔ ด้านการมีส่วนร่วม		
ประเด็นการประเมินที่ ๔.๑ การจัดการอาชีวศึกษาระบบทวิภาคี		
๑. นางทองพราว	ฮวบหิน	ที่ปรึกษา
๒. นางสาวสุวารี	ยิ่งนอก	ประธานกรรมการ
๓. นางวันชูลี	ทริฎุแพทย์	กรรมการ
๔. นางสาวสินีนานฎ	กิตติกุล	กรรมการ
๕. นางจิตติมา	วงษ์คำ	กรรมการ

๖. นางวารินทร์ธร	ยิ่งศิริเกียรติ	กรรมการ
๗. นางสาวพันทิวา	ตันประเสริฐ	กรรมการ
๘. นางสาวขวัญแก้ว	พงษ์พยัคฆ์	กรรมการ
๙. นางพัชรินทร์	อ่าจิ้น	กรรมการ
๑๐. นางกันยารัตน์	ผิวผ่อง	กรรมการและเลขานุการ
๑๑. นางสาวนุชนาถ	ปานน่วม	กรรมการและผู้ช่วยเลขานุการ

ประเด็นการประเมินที่ ๔.๒ การระดมทรัพยากรเพื่อการจัดการเรียนการสอน

๑. นายเดชชัย	วงษ์อุบล	ที่ปรึกษา
๒. นางสาวอัจฉรา	ธูปบุชากร	ประธานกรรมการ
๓. นางสาวสินีนานฎ	กิตติกุล	กรรมการ
๔. นางยุพา	บรรโล	กรรมการ
๕. นางศรีฟ้า	จ่างสกุล	กรรมการ
๖. นางดวงฤทัย	พลพุ่ม	กรรมการ
๗. นางสาวจุฑารัตน์	ศรีแสง	กรรมการ
๘. นางสาวสุวารี	ยิ่งนอก	กรรมการและเลขานุการ
๙. นางพัชรินทร์	อ่าจิ้น	กรรมการและผู้ช่วยเลขานุการ

ประเด็นการประเมินที่ ๔.๓ การบริการชุมชนและจิตอาสา

๑. นายเดชชัย	วงษ์อุบล	ที่ปรึกษา
๒. นางสาวสมฤทัย	ทรัพย์สม	ประธานกรรมการ
๓. นางสาวชลธิชา	กลั่นหวด	กรรมการและเลขานุการ
๔. นางสาวสัจฉกร	เชื้อปุย	กรรมการและผู้ช่วยเลขานุการ

ด้านที่ ๕ ด้านปัจจัยพื้นฐาน

ประเด็นการประเมินที่ ๕.๑ อาคารสถานที่ ห้องเรียน ห้องปฏิบัติการ โรงฝึกงาน หรืองานฟาร์ม

๑. นางทองพราว	ฮวบหิน	ที่ปรึกษา
๒. นางสาวสุพีร์	สุริยะะ	ประธานกรรมการ
๓. นางสาวสุภาวดี	ภิรมย์รัตน์	กรรมการ
๔. นางศรีฟ้า	จ่างสกุล	กรรมการ
๕. นายปภาณ	ภูจอมเพชร	กรรมการ
๖. นางสาวสุพัตรา	ทิพโรจน์	กรรมการ
๗. นางดวงฤทัย	พลพุ่ม	กรรมการ
๘. นางสาวจุฑารัตน์	ศรีแสง	กรรมการ
๙. นางสาววรรรัตน์	หมายแก้ว	กรรมการ
๑๐. นายนรินทร์	บำเพ็ญ	กรรมการและเลขานุการ
๑๑. นางจุฑารัตน์	พิภขาว	กรรมการและผู้ช่วยเลขานุการ

ประเด็นการประเมินที่ ๕.๒ ระบบสาธารณูปโภคพื้นฐาน

๑. นางทองพราว	ฮวบหิน	ที่ปรึกษา
๒. นางสาวสุพีร์	สุริยะะ	ประธานกรรมการ
๓. นางศรีฟ้า	จ่างสกุล	กรรมการ
๔. นางสาวสุพัตรา	ทิพโรจน์	กรรมการ
๕. นางดวงฤทัย	พลพุ่ม	กรรมการ

๖. นางสาวจุฑารัตน์	ศรีแสง	กรรมการ
๗. นายนรินทร์	บำเพ็ญ	กรรมการและเลขานุการ
๘. นางจุฑารัตน์	พิทขาว	กรรมการและผู้ช่วยเลขานุการ

ประเด็นการประเมินที่ ๕.๓ แหล่งเรียนรู้และศูนย์วิทยบริการ

๑. นางทองพราว	ฮวบหิน	ที่ปรึกษา
๒. นางสาวสุภาวดี	ภิรมย์รัตน์	ประธานกรรมการ
๓. นายธวัชชัย	สาแซ	กรรมการ
๔. นางวารินทร์ธร	ยิ่งศิริเกียรติ	กรรมการ
๕. นายนรินทร์	บำเพ็ญ	กรรมการ
๖. นางสาวสุพัตรา	ทิพโรจน์	กรรมการ
๗. นางจุฑารัตน์	พิทขาว	กรรมการ
๘. นางสาวสุภาณี	ธรรมเกษร	กรรมการ
๙. นางสาวสุพีร์	สุริยะะ	กรรมการและเลขานุการ
๑๐. นางสาววรรรัตน์	หมายเกื้อ	กรรมการและผู้ช่วยเลขานุการ

ประเด็นการประเมินที่ ๕.๔ ระบบอินเทอร์เน็ตความเร็วสูงเพื่อการใช้งานด้านสารสนเทศภายในสถานศึกษา

ประเด็นการประเมินที่ ๕.๕ การเข้าถึงระบบอินเทอร์เน็ตความเร็วสูงเพื่อการจัดการเรียนการสอนในชั้นเรียน

๑. นายเดชชัย	วงศ์อุบล	ที่ปรึกษา
๒. นายนรินทร์	บำเพ็ญ	ประธานกรรมการ
๓. นายธวัชชัย	สาแซ	กรรมการ
๔. นายปภาณ	ภูจอมเพชร	กรรมการ
๕. นางสาวอรพรรณ	คงมัน	กรรมการและเลขานุการ
๖. นางสาวสุภาณี	ธรรมเกษร	กรรมการและผู้ช่วยเลขานุการ

มีหน้าที่

๑. วางแผนการดำเนินงานประกันคุณภาพภายในตามประเด็นการประเมินที่ได้รับมอบหมาย
๒. รวบรวมข้อมูล หลักฐานตามประเด็นการประเมินให้ครบถ้วนสมบูรณ์
๓. ประสานงานกับฝ่ายต่าง ๆ ที่เกี่ยวข้อง

๓) คณะกรรมการดำเนินงานการประกันคุณภาพภายในสถานศึกษา ระดับแผนกวิชา

๑. นางทองพราว	ฮวบหิน	ที่ปรึกษา
๒. นายเดชชัย	วงศ์อุบล	ที่ปรึกษา

๓.๑ แผนกวิชาสามัญสัมพันธ์

๑. นายวีระพันธ์	ดีเพชร	ประธานกรรมการ
๒. นางเบญจทิพย์	เชษฐพันธ์	กรรมการ
๓. นางสาวชรินทิพย์	มันสกุล	กรรมการ
๔. นางยุพิน	บุญบัณฑิต	กรรมการ
๕. นางปราณี	แสงไข	กรรมการ
๖. นางสาวชลธิชา	กลั่นหวล	กรรมการ
๗. นางสาววนัสนันท์	คลองดี	กรรมการ
๘. นางสาวปัทมาธิ์	วิจิตร	กรรมการ
๙. นางสาวศรีอัมพร	หลิมวานิช	กรรมการ
๑๐. นางสาวสุพัตรา	ทิพโรจน์	กรรมการ
๑๑. นางสาวพิณ	จำเดิม	กรรมการและเลขานุการ

๓.๒ แผนกวิชาคอมพิวเตอร์ธุรกิจ และเทคโนโลยีสารสนเทศ

๑. นางวารากรณ์	บุตตะคาม	ประธานกรรมการ
๒. นายวิวรรธชัย	ฉันทะนิตย์	กรรมการ
๓. นางสาวสุพีร์	สุริยะ	กรรมการ
๔. นางสาวเตชินี	เลิศเมือง	กรรมการ
๕. นายนรินทร์	บำเพ็ญ	กรรมการ
๖. นางวารินทร์ธร	ยิ่งศิริเกียรติ	กรรมการ
๗. นายปภาณ	ภูจอมเพชร	กรรมการ
๘. นางยุพา	บรรโล	กรรมการและเลขานุการ

๓.๓ แผนกวิชาการบัญชี

๑. นางอนงค์ลักษณ์	เจตีย์	ประธานกรรมการ
๒. นางสาวสินีนานา	กิตติกุล	กรรมการ
๓. นางศรีฟ้า	จำงสกุล	กรรมการ
๔. นางมกรา	ทรัพย์เจริญ	กรรมการ
๕. นางอุศนา	ชูชัยมงคล	กรรมการ
๖. นางจรรยา	เครือสินธุ์	กรรมการ
๗. นางสาวสมฤทัย	ทรัพย์สม	กรรมการ
๘. นางสาวอัจฉรา	ธูปบุชากร	กรรมการและเลขานุการ

๓.๔ แผนกวิชาการตลาด

๑. นางวันชูลี	หิรัญแพทย์	ประธานกรรมการ
๒. นางสาวสุภาวดี	ภิรมย์รัตน์	กรรมการ
๓. นางเพ็ญรุ่ง	วีระพงษ์	กรรมการ
๔. นางสาวสมศรี	พริ้งมงคล	กรรมการ
๕. นางสาวสุวารี	ยิ่งนอก	กรรมการ
๖. นางสาวสายฝน	แจ่มจุ	กรรมการ
๗. นางกัญยรัตน์	ผิวผ่อง	กรรมการและเลขานุการ

๓.๕ แผนกวิชาแพชชั่นและสิ่งทอ

๑. นางสาวธนวรรณ	สอ้าง	ประธานกรรมการ
๒. นางสาววนิษา	วิกาเงิน	กรรมการและเลขานุการ

๓.๖ แผนกวิชาอาหารและโภชนาการ

๑. นางฐิติมา	วงศ์คำ	ประธานกรรมการ
๒. นายรัฐพล	พรหมวงศ์	กรรมการ
๓. นางสาวแก้วพรรษา	มีใจเย็น	กรรมการและเลขานุการ

๓.๗ แผนกวิชาศิลปกรรม

๑. นายชินตะวัน	บรรโล	ประธานกรรมการ
๒. นางสาวกัลยา	ชุติวัตร	กรรมการ
๓. นายธวัชชัย	สาแซ	กรรมการ
๔. นางสาวธรากุล	บุญประสพ	กรรมการและเลขานุการ

๓.๘ แผนกวิชาการโรงแรม

๑. นางสาวนภาพร	กลิ่นน้ำหอม	ประธานกรรมการ
๒. นางสาวพรรณภรณ์	บุญจติตย์	กรรมการ

- | | | |
|---|-------------|---------------------|
| ๓. นางสาวพันทิวา | ตันประเสริฐ | กรรมการ |
| ๔. นายจตุรวิทย์ | อารีย์ | กรรมการและเลขานุการ |
| ๓.๙ แผนกวิชาคหกรรมฐานวิทยาศาสตร์ | | |
| ๑. นางสาวแก้วพรรษา | มีใจเย็น | ประธานกรรมการ |
| ๒. นางสาวสุภรณ์ | ผาสุขธรรม | กรรมการ |
| ๓. นางสาวจรรุภา | ศรีนาค | กรรมการและเลขานุการ |

- มีหน้าที่**
๑. ศึกษา วิเคราะห์ สร้างความเข้าใจเกี่ยวกับมาตรฐานอาชีวศึกษา พ.ศ. ๒๕๖๑ วางแผนการดำเนินงานตามขั้นตอนการจัดระบบการประกันคุณภาพภายในสถานศึกษา ระดับแผนกวิชา
 ๒. รวบรวมข้อมูล วิเคราะห์ข้อมูล และสรุปผลข้อมูลของแผนกวิชา
 ๓. ประสานงานกับฝ่ายต่าง ๆ ที่เกี่ยวข้อง

ทั้งนี้ ให้คณะกรรมการที่ได้รับคำสั่งแต่งตั้งตามคำสั่งนี้ ปฏิบัติหน้าที่ที่ได้รับมอบหมาย โดยเคร่งครัด เพื่อเกิดประโยชน์สูงสุดแก่ทางราชการ

สั่ง ณ วันที่ ๖ พฤษภาคม พ.ศ. ๒๕๖๔



(นายธีระพงษ์ วงศ์ประเสริฐ)

ผู้อำนวยการวิทยาลัยอาชีวศึกษาสิงห์บุรี

ภาคผนวก ข

ผลการประเมินคุณภาพการศึกษาของสถานศึกษา
ตามมาตรฐานการอาชีวศึกษา พ.ศ. ๒๕๖๑



วิทยาลัยอาชีวศึกษาสิงห์บุรี

ที่อยู่ : 643 ถนนนายจันทนวดชัย ตำบลบางพุทรา

อำเภอเมือง จังหวัดสิงห์บุรี 16000

โทร: 036512515

E-mail: singburi03@hotmail.com

ระดับชั้น

ปวช. - ปวส.

จำนวนสาขาวิชา

7 (ปวช.)

จำนวนผู้เรียน

660 (ปวช.)

จำนวนครู

51



ผู้อำนวยการ นายธีระพงษ์ วงศ์

ประเสริฐ

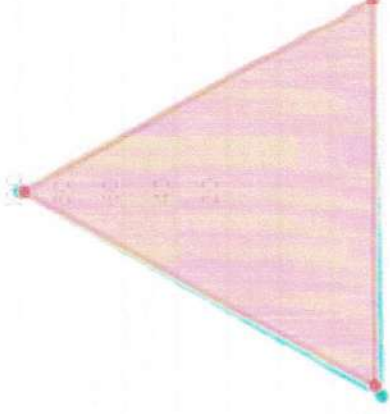
โทร 090-5596699

ระดับคุณภาพ

94.43

2562 2563

2562 2563



กำลังพัฒนา	ปานกลาง	ดี	ดีเลิศ	ยอดเยี่ยม
				2562 2563
				Score
				96.60 98.18
				90.24 90.24
				90.00 95.00
				93.20 94.43
				รวม

1. คุณลักษณะของผู้สำเร็จการศึกษาที่พึงประสงค์

2. การจัดการอาชีวศึกษา

3. การสร้างสังคมแห่งการเรียนรู้

รวม